

Wybory

**do Sejmu Rzeczypospolitej Polskiej
i do Senatu Rzeczypospolitej Polskiej
13 października 2019 r.**



**Szkolenie
członków obwodowych komisji wyborczych**

**Część II - przygotowanie
i przeprowadzenie głosowania oraz
ustalenie wyników głosowania**

Opracowanie:

© Krajowe Biuro Wyborcze



Zgodnie z art. 161 § 1 Kodeksu wyborczego wytyczne Państwowej Komisji Wyborczej są wiążące dla komisji niższego stopnia. **Dlatego też członkowie OKW zobowiązani są przestrzegać wszystkie uchwały PKW, a w szczególności zapoznać się z całością wytycznych załączonych do uchwały nr 210/2019 PKW i bezwzględnie je stosować oraz posiadać w lokalu wyborczym w dniu głosowania.**

Wytyczne PKW zostały podzielone na rozdziały i punkty oraz zawierają na wstępie spis treści ułatwiający korzystanie z Wytycznych.

W razie wystąpienia sytuacji, w której powstaje wątpliwość, jak OKW powinna postąpić należy skorzystać z posiadanego wydruku Wytycznych PKW.

INFORMACJE OGÓLNE

3



Obsługę i techniczno-materialne warunki pracy OKW, w tym możliwość wykorzystania techniki elektronicznej oraz wykonanie zadań związanych z organizacją i przeprowadzeniem wyborów na obszarze gminy zapewnia wójt (art. 156 § 1 Kodeksu wyborczego), dotyczy to w szczególności czynności związanych z przekazaniem i zabezpieczeniem kart do głosowania, przekazaniem spisu wyborców, osłon na spis wyborców i innych niezbędnych materiałów oraz wyposażeniem i przygotowaniem lokalu wyborczego.

Dlatego wszelkie potrzeby OKW powinna zgłaszać do urzędu gminy.

PROGRAM SZKOLENIA

4

I. Informacje ogólne

- Członkowie OKW
- Mężowie zaufania
- Obserwatorzy społeczni i międzynarodowi
- Dziennikarze
- Lokal wyborczy

II. Zadania OKW przed dniem wyborów

- Głosowanie korespondencyjne
- Odbiór kart do głosowania oraz innych dokumentów i materiałów

III. Zadania OKW w dniu wyborów przed otwarciem lokalu wyborczego

IV. Zadania OKW w trakcie głosowania

- Otwarcie lokalu wyborczego
- Postępowanie w przypadku skreślenia kandydata lub unieważnienia rejestracji listy



PROGRAM SZKOLENIA



5

IV. Zadania OKW w trakcie głosowania – cd.

- Czynności przed wydaniem wyborcy kart do głosowania
- Dopisywanie wyborców do spisu wyborców
- Wydawanie wyborcom kart do głosowania
- Głosowanie przez pełnomocnika
- Wydawanie wyborcom nakładek na karty do głosowania sporządzone w alfabecie Braille'a
- Przebieg głosowania
- Przekazanie PKW danych o frekwencji
- Zadania OKW związane z głosowaniem korespondencyjnym
- Szczególne zadania OKW w obwodach utworzonych w szpitalach i domach pomocy społecznej
- Przerwa w głosowaniu

V. Zakończenie głosowania

PROGRAM SZKOLENIA



VI. Ustalenie wyników głosowania i sporządzenie protokołów głosowania

- Informacje wstępne w protokołach głosowania
- Rozliczenie kart do głosowania
- Ustalenie wyników głosowania
- Uwagi wnoszone do protokołów głosowania
- Sporządzenie protokołów głosowania i podanie ich do publicznej wiadomości

VII. Przekazywanie protokołu głosowania

- Przekazanie protokołów głosowania pełnomocnikowi Okręgowej Komisji Wyborczej
- Przekazanie protokołów głosowania Okręgowej Komisji Wyborczej

VIII. Postępowanie z dokumentami z wyborów

Krajowe Biuro Wyborcze Delegatura w Tarnobrzegu



7

39-400 Tarnobrzeg, ul. 1 Maja 4a/206
(budynek Podkarpackiego Urzędu Wojewódzkiego
Delegatura w Tarnobrzegu – wieżowiec II piętro)

tel.: (15) 822 15 95 wew. 217

fax.: (15) 823 67 79

adres e-mail: tag-dyr@kbw.gov.pl

Komisarz Wyborczy w Tarnobrzegu – **Katarzyna BRYŚ-DYWAN**

Dyrektor Delegatury KBW w Tarnobrzegu – **Elżbieta KOZIARSKA**

Pełnomocnik ds. informatyki Delegatury KBW w Tarnobrzegu – **Paweł SABAT**

Strony internetowe: www.pkw.gov.pl

<https://tarnobrzeg.kbw.gov.pl>



Okręgowa Komisja Wyborcza w Rzeszowie



8

siedziba Okręgowej Komisji Wyborczej:

Krajowe Biuro Wyborcze
Delegatura w Rzeszowie

ul. Grunwaldzka 15, pokój 414

35-959 Rzeszów

tel. 17 867 1418, fax. 17 867 19 97

adres email: rzeszow@kbw.gov.pl

Strona internetowa: <https://rzeszow.kbw.gov.pl>



ZADANIA OKW PRZED DNIEM GŁOSOWANIA

GŁOSOWANIE KORESPONDENCYJNE – pkt 28 Wytycznych PKW

POSIEDZENIE KOMISJI

- W terminie uzgodnionym z urzędnikiem wyborczym OKW zbiera się co najmniej w połowie składu w celu przygotowania pakietów wyborczych.
- **Zadanie: ostemplowanie pieczęcią OKW kart do głosowania w głosowaniu korespondencyjnym oraz przygotowanie pakietów wyborczych.**
- Miejsce wykonania czynności wskazuje urzędnik wyborczy.
- Protokół z ostemplowania kart odrębnie do Sejmu RP i do Senatu RP sporządza się w 2 egz. (urzędnik wyborczy i dokumentacja OKW).



Przed rozpoczęciem stemplowania kart do głosowania OKW upewnia się, czy wydano jej właściwą pieczęć (z napisem określającym nazwę i siedzibę komisji oraz numer obwodu głosowania).

GŁOSOWANIE KORESPONDENCYJNE

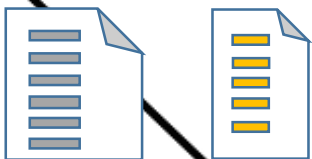
10

**Skład pakietu wyborczego zgodnie z wymogami ustawowymi
– uchwała PKW (M.P. z 2018 r. poz. 966 i z 2019 r. poz. 375).**

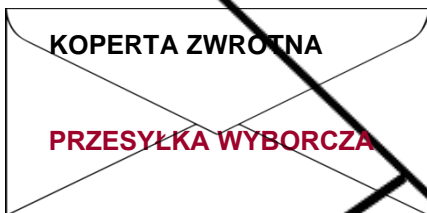
PRZESYŁKA WYBORCZA

Karty do głosowania

1



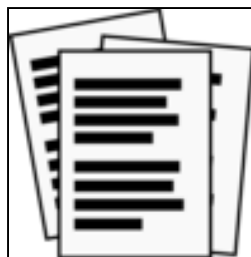
2



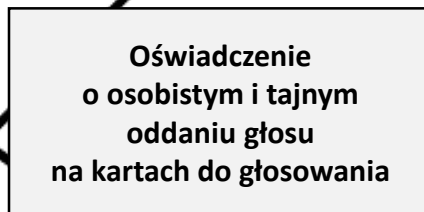
3



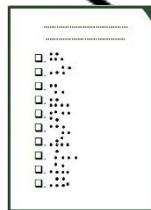
4



5



6



1

Karty do głosowania

2

Koperta zwrotna

3

Koperta na karty do głosowania

4

Instrukcja głosowania korespondencyjnego

5

Oświadczenie o osobistym i tajnym oddaniu głosu

6

Nakładka na karty do głosowania (tylko jeżeli wyborca zażądał)

GŁOSOWANIE KORESPONDENCYJNE



11

Przygotowanie pakietu wyborczego

- Na formularzu **oświadczenia** umieszcza się **imię (imiona), nazwisko oraz PESEL** wyborcy niepełnosprawnego, nazwę przeprowadzanych wyborów i ich datę.
- Na kopercie na pakiet wyborczy** oraz na kopercie zwrotnej umieszcza się oznaczenie „**przesyłka wyborcza**”.
- Na kopercie zwrotnej** umieszcza się **adres właściwej OKW**.
- Na kopercie na karty do głosowania** umieszcza się oznaczenie „**koperta na karty do głosowania**”.

GŁOSOWANIE KORESPONDENCYJNE



12

Przygotowanie pakietu wyborczego - c.d.

Na kopercie zwrotnej i kopercie na karty do głosowania **nie można umieszczać żadnych innych oznaczeń poza wymienionymi.**

Czynności dotyczące przygotowania pakietu wyborczego, wykonuje OKW w obecności urzędnika wyborczego.

Urzędnik wyborczy niezwłocznie informuje wójta o wysłanych pakietach wyborczych.



CZŁONKOWIE OKW w dniu głosowania:

13



- są obowiązani nosić w widoczny sposób **identyfikatory**;
- nie mogą udzielać **wyborcom pomocy w głosowaniu**, z wyjątkiem udzielania głosującym informacji o zmianach kandydatów na karcie do głosowania;
- na wniosek wyborcy OKW jest obowiązana **wyjaśnić mu sposób głosowania** oraz warunki ważności głosu, zgodnie z informacją umieszczoną na karcie do głosowania.



MĘŻOWIE ZAUFANIA – pkt 3-12 Wytycznych PKW



14

- **1 komitet wyborczy - 1 mąż zaufania**
- wyłącznie pełnoletni obywatel polski posiadający pełnię praw obywatelskich;
- **wyznaczony przez pełnomocnika wyborczego** komitetu wyborczego, który zarejestrował listę kandydatów na posłów lub kandydata na senatora **w danym okręgu wyborczym**;
- mogą być obecni w lokalu wyborczym od chwili rozpoczęcia pracy (a nie rozpoczęcia głosowania);
- mężowie zaufania danego komitetu mogą zmieniać się w ciągu pracy OKW **tylko do czasu zamknięcia lokalu wyborczego** po zakończeniu głosowania;
- **zobowiązani są nosić identyfikator w lokalu OKW.**

Identyfikatory nie mogą zawierać elementów kampanii wyborczej.



WZÓR ZAŚWIADCZENIA DLA MĘŻA ZAUFANIA

ZAŚWIADCZENIE DLA MĘŻA ZAUFANIA



15

Ja
(imię - imiona i nazwisko)

jako pełnomocnik wyborczy – osoba upoważniona przez pełnomocnika wyborczego*, działając w imieniu:

Nazwa komitetu

zaświadczam, że Pan / Pani:

Imię	Drugie imię	Nazwisko

Numer ewidencyjny PESEL																			
-------------------------	--	--	--	--	--	--	--	--	--	--	--	--	--	--	--	--	--	--	--

został(-a) wyznaczony(-a) na męża zaufania do:

..... W**
(nazwa komisji wyborczej i, w przypadku obwodowej komisji wyborczej, jej numer) (miejscowość)

w wyborach
(nazwa wyborów)

zarządzonych na dzień
(data wyborów)

.....
(podpis pełnomocnika lub osoby upoważnionej)

* Jeżeli zaświadczenie wystawiła osoba upoważniona przez pełnomocnika, zaświadczenie należy okazać właściwej komisji wyborczej łącznie z kopią udzielonego upoważnienia.

** W przypadku wyznaczenia męża zaufania do obwodowej komisji wyborczej zaświadczenie dotyczy zarówno obwodowej komisji wyborczej ds. przeprowadzenia głosowania w obwodzie, jak i obwodowej komisji wyborczej ds. ustalenia wyników głosowania w obwodzie, chyba że zostanie w nim wskazana tylko jedna z tych komisji.

Załącznik do uchwały Państwowej Komisji
Wyborczej z dnia 30 lipca 2018r. (M. P. z 2018
r. poz. 822)

- Zaświadczenie podpisuje pełnomocnik wyborczy lub osoba upoważniona przez pełnomocnika, wówczas należy okazać OKW kserokopię upoważnienia;
- Zaświadczenia mogą różnić się między sobą wyglądem i układem graficznym, ale ich treść musi odpowiadać wzorowi ustalonemu przez Państwową Komisję Wyborczą;
- OKW sprawdza tożsamość męża zaufania.

MĘŻOWIE ZAUFANIA



16

Mężem zaufania nie może być:



- kandydat w wyborach
- członek komisji wyborczej
- pełnomocnik wyborczy i pełnomocnik finansowy
 - urzędnik wyborczy
 - komisarz wyborczy

Mężowie zaufania nie mogą:

- 1) wykonywać żadnych czynności członka OKW;
- 2) pomagać wyborcom w głosowaniu ani udzielać im wyjaśnień;
- 3) liczyć, ani przeglądać kart do głosowania przed rozpoczęciem głosowania, w trakcie głosowania i po jego zakończeniu, tj. **nie mogą mieć żadnego kontaktu fizycznego z kartami do głosowania – nie mogą dotykać kart – w żadnym momencie;**

Niedopuszczalne jest utrudnianie przez członków OKW obserwacji mężom zaufania wszystkich wykonywanych czynności.

MĘŻOWIE ZAUFANIA - UPRAWNIENIA



17

Mężowie zaufania mają prawo w szczególności:

- 1) być obecni podczas wszystkich czynności OKW, do której zostali wyznaczeni;
- 2) być obecni w lokalu wyborczym w czasie przygotowania do głosowania, w trakcie głosowania i podczas ustalania wyników głosowania oraz sporządzania protokołów;
- 3) obserwować liczenie głosów i ustalenie wyników głosowania przez OKW;
- 4) zgłaszać przewodniczącym komisji na bieżąco uwagi i zastrzeżenia;
- 5) wносить na piśmie uwagi do protokołów głosowania, **z wymienieniem konkretnych zarzutów. Wniesione uwagi muszą być podpisane w protokole przez męża zaufania**;
- 6) występować o wydanie kopii protokołów głosowania;
- 7) być obecni przy przewożeniu i przekazywaniu protokołów głosowania.

Wykonywanie uprawnień mężów zaufania nie może utrudniać pracy OKW, zakłócać powagi głosowania ani naruszać jego tajności, nawet jeśli wyborca w lokalu lub będący za osłoną poprosi o pomoc męża zaufania.

MĘŻOWIE ZAUFANIA - UPRAWNIENIA



18

W dniu głosowania:

- od momentu rozpoczęcia pracy przez OKW do czasu rozpoczęcia

głosowania

oraz

- w okresie od zamknięcia lokalu wyborczego do czasu podpisania

protokołów głosowania

czynności komisji mogą być rejestrowane (bez transmisji !!!)

przez mężów zaufania z wykorzystaniem własnych urządzeń rejestrujących (art. 42 § 5 Kodeksu Wyborczego).

Materiały zawierające zarejestrowany przebieg czynności na wniosek męża zaufania, rejestrującego te czynności, mogą zostać

zakwalifikowane jako dokumenty z wyborów. W przypadku, **gdy mąż zaufania złoży wniosek o dołączenie zarejestrowanego przez niego materiału jako dokument z wyborów**, komisja pakuje go, opieczętowuje oraz przekazuje z innymi dokumentami z wyborów m.in. spisem wyborców – pkt. 136 Wytycznych PKW.

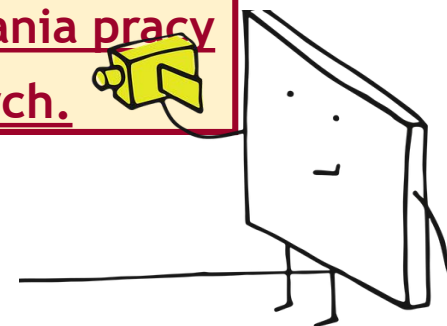


MĘŻOWIE ZAUFANIA - UPRAWNIENIA

19

Obserwacja czynności wykonywanych przez OKW w trakcie głosowania,

tj. w okresie od jego rozpoczęcia o godz. 7⁰⁰ do czasu jego zakończenia do godz. 21⁰⁰, z zastrzeżeniem, że nie zostało ono przedłużone, nie uprawnia mężów zaufania do utrwalania pracy OKW za pomocą żadnych urządzeń rejestrujących.



Przewodniczący OKW powinien ustalić i przekazać przybyłym kwestie organizacyjne związane z wykonywaniem funkcji męża zaufania.

OBSERWATORZY SPOŁECZNI

- pkt 13-17 Wytycznych PKW



20

Prawo wyznaczenia po jednym obserwatorze społecznym do OKW mają stowarzyszenia i fundacje wpisane do Krajowego Rejestru Sądowego, które w swoim statucie mają zapisaną realizację co najmniej jednego z celów:

- troskę o demokrację**
- o prawa obywatelskie**
- o rozwój społeczeństwa obywatelskiego.**

Nie ma przy tym znaczenia, w jaki sposób zostaną one zapisane (jake sformułowania zostaną użyte) w statucie.



ZAŚWIADCZENIE DLA OBSERWATORA SPOŁECZNEGO



ZAŚWIADCZENIE DLA OBSERWATORA SPOŁECZNEGO

Ja
(imię - imiona i nazwisko)
działając w imieniu organu uprawnionego do reprezentowania na zewnątrz stowarzyszenia/fundacji,¹⁾
do którego(-ej) celów statutowych należy troska o demokrację, prawa obywatelskie i rozwój społeczeństwa
obywatelskiego:

Nazwa stowarzyszenia lub fundacji	
Numer KRS	

zaświadczam, że Pan / Pani:

Imię		Dругie imię		Nazwisko	
Numer ewidencyjny PESEL					

został(-a) wyznaczony(-a) na obserwatora społecznego do:

..... W¹⁾
(nazwa komisji wyborczej i w przypadku obwodowej komisji wyborczej, jej numer) (miejsowość)

w wyborach
(nazwa wyborów)

zarządzonych na dzień
(data wyborów)

.....
(podpis osoby uprawnionej)

- Obserwator społeczny przedstawia przewodniczącemu OKW zaświadczenie podpisane przez osobę działającą w imieniu organu uprawnionego do reprezentowania na zewnątrz stowarzyszenia/fundacji oraz dokument tożsamości.
- Zaświadczenia mogą różnić się układem graficznym, ale ich treść musi odpowiadać wzorowi ustalonemu przez PKW (M.P. z 2018 r. poz. 795).
- OKW sprawdza tożsamość obserwatora społecznego.

*) niepotrzebne skreślić lub pominąć

¹⁾ W przypadku wyznaczenia obserwatora społecznego do obwodowej komisji wyborczej zaświadczenie dotyczy zarówno obwodowej komisji wyborczej ds. przeprowadzenia głosowania w obwodzie, jak i obwodowej komisji wyborczej ds. ustalenia wyników głosowania w obwodzie, chyba że zostanie w nim wskazana tylko jedna z nich.

ZAŚWIADCZENIE DLA OBSERWATORA SPOŁECZNEGO



22

Na podstawie przedłożonego komisji zaświadczenia, w którym wskazany będzie numer, pod którym stowarzyszenie lub fundacja została wpisana do Krajowego Rejestru Sądowego, członek komisji weryfikuje uprawnienie do wyznaczenia obserwatorów społecznych przez dane stowarzyszenie lub fundację (cele statutowe).

Sprawdzenia można dokonać w wyszukiwarce Ministerstwa Sprawiedliwości na stronie internetowej

<https://ekrs.ms.gov.pl/web/wyszukiwarka-kr>

W przypadku braku takiej możliwości technicznej lub innych wątpliwości komisja zwraca się o pomoc w tej sprawie do urzędu gminy.





Obserwatorem społecznym może być osoba spełniająca warunki określone dla męża zaufania (slajdy nr 14 akapit 1 i nr 16, akapit 1).

Obserwatorzy społeczni mają takie same uprawnienia jakie przysługują mężom zaufania **z wyjątkiem:**

- 1) wnoszenia uwag do protokołów głosowania;
- 2) obecności przy przewożeniu i przekazywaniu protokołów głosowania.



OBSERWATORZY MIĘDZYNARODOWI



24

Przy wszystkich czynnościach OKW mogą być również obecni
obserwatorzy międzynarodowi
zaproszeni przez PKW.



Obserwatorzy międzynarodowi przedstawią OKW **zaświadczenie** wydane przez PKW.

Obserwatorzy posiadają **uprawnienia mężów zaufania**, z wyjątkiem prawa do wnoszenia uwag do protokołów głosowania (art. 50 § 2 Kodeksu wyborczego).

OBECNOŚĆ DZIENNIKARZY W LOKALU WYBORCZYM – pkt 19 Wytycznych PKW



25

NAZWA
podtytuł pisma



LEGITYMACJA PRASOWA
nr/.....
Zaświadczam, że Pani/.....
legitymująca się dowodem osobistym
nr
wydanym przez
jest redaktorem miesięcznika kulturalnego
NAZWA
Proszę o okazanie pomocy przy
zbieraniu dla nas materiałów prasowych.

Xawery Ygerkowski
redaktor naczelny

legitymacja ważna do końcar



- ważna legitymacja dziennikarska lub inny dokument potwierdzający reprezentowanie redakcji;
- obowiązek zgłoszenia obecności przewodniczącemu OKW oraz stosowanie się do zarządzeń mających na celu zapewnienie powagi i tajności głosowania;
- zakaz przeprowadzania wywiadów w lokalu w którym odbywa się głosowanie;
- zakaz przebywania w lokalu wyborczym przed rozpoczęciem głosowania oraz po jego zakończeniu.

Po uzyskaniu zgody przewodniczącego OKW oraz osób, których wizerunek jest utrwalany, w tym członków komisji, dopuszczalne jest **sfilmowanie i sfotografowanie momentu oddania głosu.**



Za zgodą Okręgowej Komisji Wyborczej przewodniczący OKW zezwala na sfilmowanie i sfotografowanie przez dziennikarzy momentu otwierania przez OKW urny wyborczej i wyjmowania z niej kart do głosowania. Po wykonaniu tej czynności dziennikarze obowiązani są niezwłocznie opuścić lokal OKW.



LOKAL WYBORCZY – pkt 20 – 26 Wytycznych PKW



27

Lokal OKW powinien być — w miarę możliwości — tak urządzony, aby wyborca, po otrzymaniu karty do głosowania kierował się bezpośrednio do miejsca za osłoną, a następnie w stronę urny.

Za przygotowanie lokalu wyborczego odpowiedzialny jest wójt, a **zadaniem OKW jest bezwzględny obowiązek sprawdzenia tego przygotowania** postępując w sposób opisany w pkt 20-26 Wytycznych PKW. **OKW zwraca szczególną uwagę na potrzeby osób niepełnosprawnych.**



LOKAL WYBORCZY

Pomieszczenia lub osłony do tajnego głosowania powinny być przygotowane w odpowiedniej liczbie dla sprawnego przebiegu głosowania, łatwo dostępne, umożliwiające nieskrępowane i tajne głosowanie, wyposażone w przybory do pisania, dobre oświetlenie oraz plakat informacyjny PKW o sposobie głosowania.

Informacja PKW
o sposobie
głosowania

28

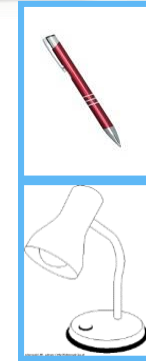
Po odebraniu lokalu OKW sprawdza wielkość i możliwość zabezpieczenia urny przed otwarciem.

OKW może wystąpić do wójta o zabezpieczenie dodatkowej urny informując o tym urzędnika wyborczego.



Kontrola stanu wyposażenia lokalu, w tym czy jest godło, dostęp do telefonu oraz oznakowania budynku.

Termin - uzgodnić z wójtem, nie później niż w przeddzień głosowania skontrolować stan wyposażenia lokalu oraz oznakowania budynku. O brakach zawiadomić wójta, a później sprawdzić czy zostały one usunięte.



WARUNKI TECHNICZNE

LOKAL DOSTOSOWANY DO POTRZEB OSÓB NIEPEŁNOSPRAWNYCH

Na podstawie rozporządzenia Ministra Infrastruktury z dnia 29 lipca 2011 r. w sprawie lokali obwodowych komisji wyborczych dostosowanych do potrzeb wyborców niepełnosprawnych (Dz. U. z 2019, poz. 336)



Kontrola czy lokal oraz elementy jego wyposażenia spełniają warunki rozporządzenia.



29

Warunki określone w rozporządzeniu, które OKW powinna skontrolować, a ewentualny ich brak możliwy jest jeszcze do uzupełnienia na dzień głosowania po kontroli OKW:

- ✓ **kontrastujący kolor krawędzi stopni schodów i posadzki;**
- ✓ **dogodne warunki ruchu** (oznaczenie przezroczystych przegród, przeciwpoślizgowe posadzki, brak przeszkód, dodatkowe oświetlenie miejsca zapewniającego tajność głosowania);
- ✓ **co najmniej jedno miejsce zapewniające tajność głosowania dostosowane do potrzeb wyborcy niepełnosprawnego;**
- ✓ **wysokość urny – max 1 m;**
- ✓ **przejście między elementami wyposażenia lokalu min 1,5 m;**
- ✓ **obwieszczenia i informacje umieszczone dodatkowo w miejscu dostępnym z wózka inwalidzkiego, na wysokości 0,9 m (mierzonej od posadzki do dolnej części arkusza obwieszczenia lub informacji).**



W LOKALU WYBORCZYM POWINNY BYĆ UMIESZCZONE URZĘDOWE OBWIESZCZENIA I INFORMACJE O:



30

(pkt 22 – 23 Wytycznych PKW)

- numerze i granicach okręgu wyborczego do Sejmu RP i liczbie posłów wybieranych w tym okręgu oraz o numerze i granicach okręgu wyborczego do Senatu RP oraz siedzibach okręgowych komisji wyborczych;
- numerach i granicach obwodów głosowania oraz siedzibach OKW;
- zarejestrowanych w danym okręgu wyborczym listach kandydatów na posłów i zarejestrowanych kandydatach na senatora;
- sposobie głosowania i warunkach ważności głosu;
- składzie OKW;
- ewentualne informacje o skreślonych kandydatach na posła lub senatora, których nazwiska znajdują się na kartach do głosowania;
- ewentualne informacje o unieważnieniu rejestracji listy kandydatów na posłów, która znajduje się na karcie do głosowania wraz z informacją o warunkach ważności głosu na takiej karcie.



LOKAL WYBORCZY



31

OKW ma obowiązek sprawdzenia, czy w lokalu i w budynku, w którym mieści się lokal wyborczy są umieszczone hasła, napisy lub ulotki oraz inne materiały o charakterze agitacyjnym, które nie mogą być tam umieszczone w dniu wyborów (art. 107 § 2 Kodeksu wyborczego).

Kontrolę należy przeprowadzić w przeddzień głosowania oraz przed rozpoczęciem głosowania i w czasie głosowania. **W razie potrzeby OKW usuwa materiały agitacyjne we własnym zakresie lub prosi o usunięcie wójta oraz informuje urzędnika wyborczego o tym fakcie.**

Hasła, napisy lub ulotki agitacyjne umieszczone w pobliżu budynku, w którym znajduje się lokal wyborczy np. bezpośrednio przed wejściem na teren budynku lub w bezpośrednim sąsiedztwie, lecz poza jego terenem, nie naruszają przepisów Kodeksu wyborczego i nie mogą być usuwane przez członków OKW.

ZADANIA OKW PRZED DNIEM WYBORÓW

- pkt 27-33 Wytycznych PKW

(najpóźniej w przeddzień – odbiór materiałów)

32



co najmniej 1/2 składu komisji, w tym przewodniczący lub zastępca

- karty do głosowania:
 - przeliczyć, sprawdzić czy są prawidłowo wydrukowane, zwrócić uwagę na błędy, usterki drukarskie itp., czy zawierają wszystkie listy kandydatów i kandydatów zarejestrowanych w danym okręgu;
 - sprawdzenia kompletności kart OKW dokonuje na podstawie obwieszczeń właściwych Okręgowych Komisji Wyborczych;
- formularze protokołów głosowania – 4 egz. dla każdego wyborów;
- formularze zaświadczeń o udziale w głosowaniu;
- pieczęć okrągła OKW – **WŁAŚCIWA!** (patrz pkt 28 Wytycznych PKW)
- spis wyborców;
- lista wyborców, którzy udzielili pełnomocnictwa do głosowania (jeśli były udzielone);

ZADANIA OKW PRZED DNIEM GŁOSOWANIA (najpóźniej w przeddzień – odbiór materiałów – c.d.)



33

co najmniej 1/2 składu komisji, w tym przewodniczący lub zastępca

- **osłony na spis wyborców, zapewniające ochronę danych osobowych osób ujętych w spisie;**
- materiały biurowe (przybory do pisania, poduszka do stempli, taśma klejąca, papier, worki i inne opakowania zbiorcze, a także plomby wyborcze).

Odbiór dokumentów i materiałów należy protokolarnie potwierdzić wymieniając ich rodzaj i ilość, w tym liczbę otrzymanych kart do głosowania odrębnie w wyborach do Sejmu RP i do Senatu RP.

Oryginał protokołu - dla organu przekazującego, a kopia pozostaje w dokumentach OKW.





- Karta do głosowania w wyborach do Sejmu RP – jest tylko jedną kartą, zadrukowaną jednostronnie, z nazwiskami kandydatów drukowanymi na szarym tle.
- Karta do głosowania w wyborach do Senatu RP – jest tylko jedną kartą zadrukowaną jednostronnie, z nazwiskami kandydatów drukowanymi na żółtym tle.
- Każda karta do głosowania ma oznaczone miejsce do umieszczenia odcisku pieczęci OKW obok wydrukowanej pieczęci Okręgowej Komisji Wyborczej.

NAKŁADKI NA KARTY DO GŁOSOWANIA



35

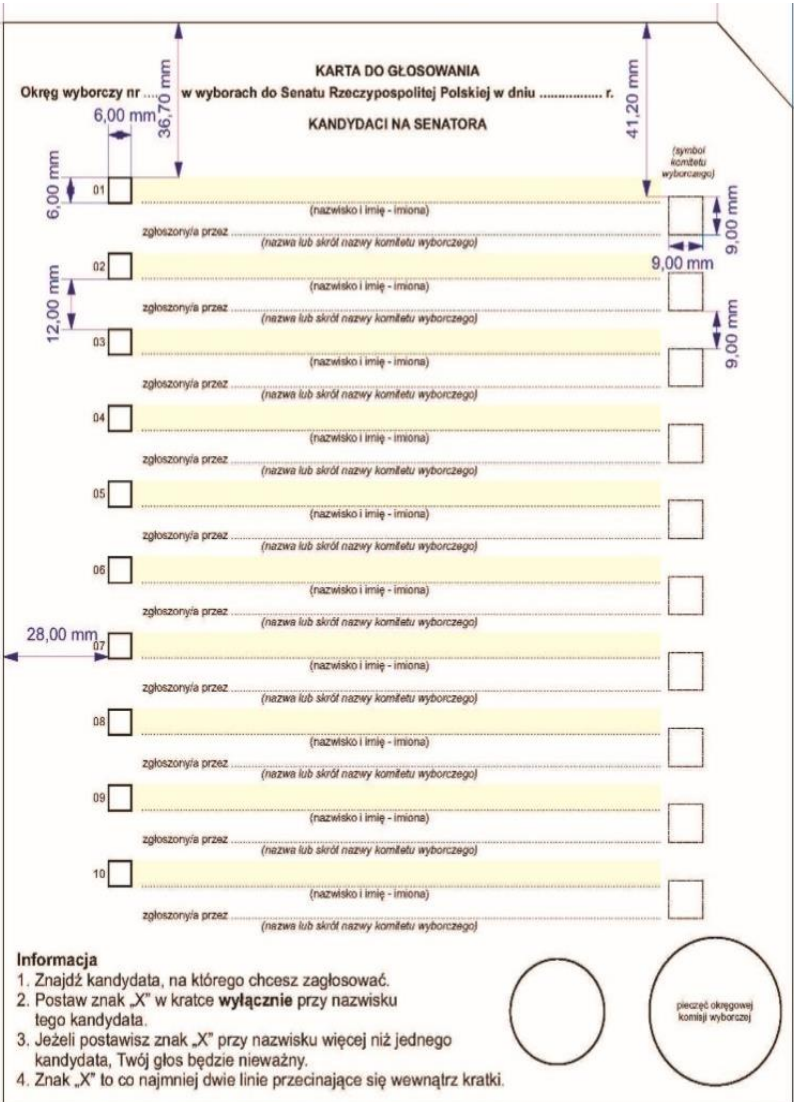
Nakładka na kartę do głosowania:

- jest sporządzona w alfabecie Braille'a odrębnie w wyborach do Sejmu RP i do Senatu RP;
- ma format odpowiadający formatowi karty do głosowania, do której ma być używana;
- w miejscach odpowiadających umieszczonej na karcie do głosowania kratce przeznaczonej na oddanie głosu umieszczona jest wycięta kratka, a następnie znak liczby porządkowej zapisany alfabetem Braille'a zgodnie z zasadami zapisu tego alfabetu w języku polskim, z tym, że na nakładce na kartę wyciętych jest odpowiednio dużo kratek;
- u góry, na dole oraz z prawej strony nakładki znajdują się zakładki podtrzymujące kartę do głosowania;
- u dołu nakładki jest wydrukowany napis informujący o jej rodzaju.

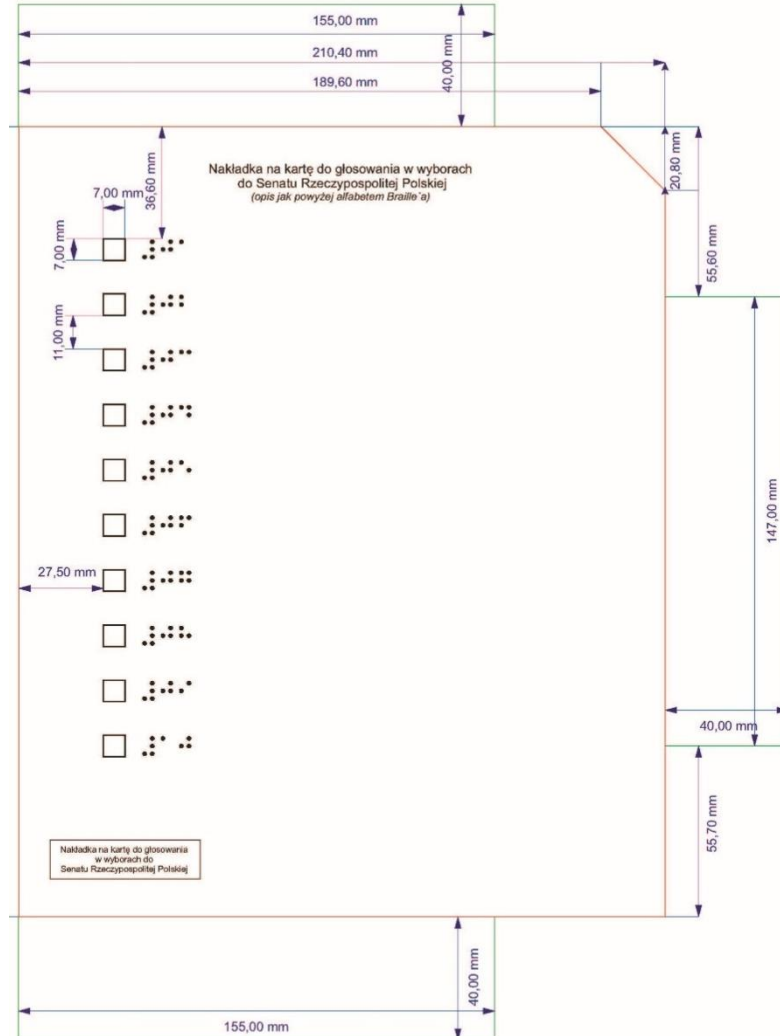
KARTY DO GŁOSOWANIA I NAKŁADKI



Karta do głosowania w wyborach do Senatu RP



Nakładka na kartę do głosowania w wyborach do Senatu RP



KARTY DO GŁOSOWANIA I NAKŁADKI

38



Karta do głosowania w wyborach do Senatu RP, jeżeli na karcie jest tylko 1 kandydat

Okręg wyborczy nr

KARTA DO GŁOSOWANIA
w wyborach do Senatu Rzeczypospolitej Polskiej w dniu r.

KANDYDAT NA SENATORA
zgłoszony przez
(nazwa lub skrót nazwy komitetu wyborczego)

(symbol komitetu wyborczego)

9,00 mm

9,00 mm

33,20 mm

TAK

10,00 mm

NIE

6,00 mm

6,00 mm

.....
(nazwisko i imię - imiona)

Informacja

1. Jeżeli chcesz zagłosować na kandydata, postaw znak „X” w kratce przy słowie „TAK”.
2. Jeżeli nie chcesz zagłosować na kandydata, postaw znak „X” w kratce przy słowie „NIE”.
3. Jeżeli postawisz znak „X” w obu kratkach albo nie postawisz znaku „X” w żadnej kratce, Twój głos będzie nieważny.
4. Znak „X” to co najmniej dwie linie przecinające się wewnątrz kratki.

pieczęć okręgowej komisji wyborczej

Nakładka na kartę do głosowania w wyborach do Senatu RP, z jednym kandydatem

Nakładka na kartę do głosowania w wyborach do Senatu Rzeczypospolitej Polskiej
(opis jak powyżej alfabetem Braille'a)

29,60 mm

30,00 mm

19,60 mm

210,00 mm

68,10 mm

32,70 mm

7,00 mm

7,00 mm

9,00 mm

148,80 mm

29,60 mm

30,00 mm

Nakładka na kartę do głosowania w wyborach do Senatu Rzeczypospolitej Polskiej

OBSŁUGA INFORMATYCZNA

39

Przewodniczący OKW najpóźniej w przeddzień głosowania ustala z operatorem informatycznej obsługi OKW miejsce i harmonogram pracy, z uwzględnieniem konieczności:

- 1) przekazania w trakcie głosowania informacji o frekwencji;
- 2) wprowadzenia wszystkich danych z projektów protokołów głosowania (odrębnie w wyborach do Sejmu RP i do Senatu RP);
- 3) transmisji danych z protokołów głosowania podpisanych przez członków OKW do WOW.



Operatorzy OKW posiadają, przekazane przez koordynatora gminnego ds. informatyki, loginy i hasła dostępu do systemu informatycznego Wsparcie Organów Wyborczych (WOW) i mają obowiązek ich zabezpieczenia przed dostępem innych osób.

GŁOSOWANIE

7.00 – 21.00

13 października 2019 r.

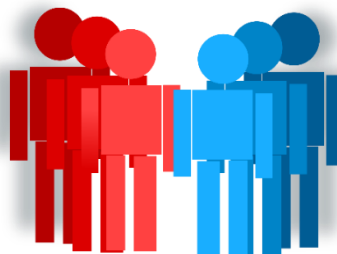
ZADANIA KOMISJI W DNIU GŁOSOWANIA

- przed otwarciem lokalu wyborczego
- pkt 35 Wytycznych PKW

41

W dniu głosowania OKW może rozpocząć wykonywanie czynności dopiero o ustalonej godzinie rozpoczęcia pracy, (nawet jeśli przed ustaloną godziną zbierze się pełny skład OKW) z uwagi na umożliwienie obserwowania wszystkich czynności przez mężów zaufania oraz obserwatorów społecznych i międzynarodowych.

Ustalona przez OKW godzina rozpoczęcia pracy powinna uwzględniać możliwość prawidłowego wykonania wszystkich czynności, w szczególności konieczność ostemplowania kart do głosowania.





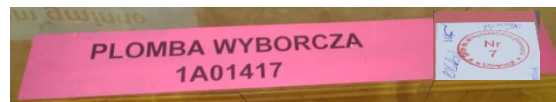
ZADANIA OKW W DNIU GŁOSOWANIA - przed otwarciem lokalu wyborczego



42

O ustalonej godzinie - **nie później niż o 6.00** – OKW wykonuje czynności przygotowujące do głosowania, w tym:

- sprawdza dostarczone dokumenty oraz swoją pieczęć;
- **ponownie przelicza karty do głosowania** i **ustaloną liczbę OKW wpisuje w punkcie 1 protokołu głosowania** (tylko staranne wykonanie tej czynności pozwoli prawidłowo rozliczyć karty do głosowania po jego zakończeniu);
- ostemplowuje wszystkie karty do głosowania swoją pieczęcią przed godz. 7.00, a jeśli to nie będzie możliwe OKW kończy stemplowanie bezpośrednio po 7.00;
- rozkłada **spis wyborców wraz z osłoną na spis** oraz **karty do głosowania** (spis układa się na stole od strony wyborcy, a karty do głosowania od strony członka OKW);
- sprawdza: czy wywieszono urzędowe obwieszczenia i informacje;
- sprawdza czy nie należy usunąć elementów kampanii wyborczej (plakaty, napisy);
- sprawdza urnę, zamyka i opieczętowuje **lub zabezpiecza za pomocą jednorazowych plomb (nalepek z unikalnym numerem)**. Numer ten wpisuje w protokole wewnętrznym.



ZADANIA OKW W DNIU GŁOSOWANIA

- przed otwarciem lokalu wyborczego



43

Zabezpieczenie urny przed nieuprawnionym otwarciem za pomocą plomby naklejkowej



Na plombę naklejkową należy nakleić dostarczoną wraz z plombą białą etykietę samoprzylepną. Na etykiecie należy odcisnąć pieczęć obwodowej komisji wyborczej oraz można umieścić „parafy” członków komisji obecnych podczas wykonywania tej czynności.

Plombę należy następnie nakleić na urnie w ten sposób, by część plomby była naklejona na pokrywę urny a część na ścianie bocznej urny.

Należy nakleić dwie plomby na przeciwległych bokach urny, co zabezpiecza urnę przed nieuprawnionym otwarciem.

ZADANIA OKW W DNIU GŁOSOWANIA

- przed otwarciem lokalu wyborczego



44

UWAGA!!

Plomby strunowe przeznaczone są do zabezpieczenia worków z kartami do głosowania oraz pozostałą dokumentacją obwodowych komisji wyborczych, przekazywanych w depozyt po zakończeniu głosowania (pkt 135-138 Wytycznych PKW).

Nie należy używać plomb strunowych do zabezpieczenia urny przed jej otwarciem.



ZADANIA OKW W DNIU GŁOSOWANIA



45



Plomba nienaruszona.



Plomba **odklejona i przyklejona ponownie**.
Na całej powierzchni plomby pojawiły się „srebrne” napisy informujące o naruszeniu plomby.

ZADANIA OKW W DNIU GŁOSOWANIA

- przed otwarciem lokalu wyborczego

46



- Przewodniczący OKW obowiązkowo wyznacza członka komisji, który przebywając w bezpośredniej bliskości urny zapewnia jej nienaruszalność oraz przestrzeganie przez wyborców zasad dotyczących tajności głosowania, w tym czuwa, aby wyborcy wrzucali karty do urny w taki sposób, aby strona zadrukowana była niewidoczna, a także żeby nie wrzucali do urny nakładek na karty do głosowania.
- Urny nie wolno wnosić z lokalu wyborczego; dotyczy to również urny zasadniczej w obwodach głosowania utworzonych w zakładach leczniczych i domach pomocy społecznej.




Urna musi pozostać zamknięta przez cały czas od chwili jej zamknięcia przed rozpoczęciem głosowania, aż do jej otwarcia po zakończeniu głosowania.

ZADANIA KOMISJI W TRAKCIE GŁOSOWANIA

- Otwarcie lokalu wyborczego

47



W dniu wyborów OKW **wszystkie** czynności wykonuje w możliwie pełnym składzie, lecz **nie mniejszym niż 2/3 jej pełnego składu**, w tym przewodniczący OKW lub jego zastępca – **obliczenie 2/3 składu** – pkt 34 i 36 Wytocznych PKW.

Wymóg obecności co najmniej 2/3 osób z OKW **oznacza stałe przebywanie takiej liczby członków w pomieszczeniu, w którym znajduje się urna.**



ZADANIA KOMISJI W TRAKCIE GŁOSOWANIA

- Otwarcie lokalu wyborczego



48

Jeżeli skutek obliczeń okaże się, że $\frac{2}{3}$ liczby pełnego składu komisji jest liczbą ułamkową, wówczas należy dokonać zaokrąglenia w górę. Oznacza to, że w dniu wyborów OKW powołana w liczbie:

- 1) 5 osób – musi wykonywać wszystkie czynności w składzie nie mniejszym niż 4 osoby;
- 2) 6 osób – musi wykonywać wszystkie czynności w składzie nie mniejszym niż 4 osoby;
- 3) 7 osób – musi wykonywać wszystkie czynności w składzie nie mniejszym niż 5 osób;
- 4) 8 osób – musi wykonywać wszystkie czynności w składzie nie mniejszym niż 6 osób;
- 5) 9 osób – musi wykonywać wszystkie czynności w składzie nie mniejszym niż 6 osób;
- 6) 10 osób – musi wykonywać wszystkie czynności w składzie nie mniejszym niż 7 osób;
- 7) 11 osób – musi wykonywać wszystkie czynności w składzie nie mniejszym niż 8 osób;
- 8) 12 osób – musi wykonywać wszystkie czynności w składzie nie mniejszym niż 8 osób;
- 9) 13 osób – musi wykonywać wszystkie czynności w składzie nie mniejszym niż 9 osób;

ZADANIA KOMISJI W TRAKCIE GŁOSOWANIA

- pkt 37 Wytycznych PKW



49

Jeżeli po wydrukowaniu kart nastąpiło:

- skreślenie kandydata
 - lub (oraz) unieważnienie rejestracji listy
- nie drukuje się nowych kart.

Państwowa Komisja Wyborcza określi szczegółową procedurę postępowania, jeśli w wyniku skreślenia kandydata na senatora na karcie do głosowania pozostanie tylko jeden kandydat.

Okręgowa Komisja Wyborcza:

1. **Zawiadamia** o skreśleniu wszystkie OKW w okręgu wyborczym.
2. **Sporządza informację** o nowym, prawidłowym brzmieniu karty przez odwzorowanie właściwego arkusza tej karty ze skreślonym nazwiskiem kandydata lub unieważnioną listą kandydatów oraz o warunkach ważności głosu oddanego na takiej karcie.

OKW:

1. Umieszcza otrzymaną informację o skreśleniach i nowym brzmieniu karty w lokalu przy właściwym obwieszczeniu.
2. **Informuje o tym ustnie każdego wyborcę przy wydawaniu karty do głosowania.**

INFORMACJA
OKRĘGOWEJ KOMISJI WYBORCZEJ
w
z dnia 10 października 2019 r.
w sprawie skreślenia kandydata na posła
do Sejmu Rzeczypospolitej Polskiej

The image shows a sample ballot card with a grid of candidates. A label '„kandydat skreślony”' is placed over one of the candidates. The card includes a header with the text 'INFORMACJA OKRĘGOWEJ KOMISJI WYBORCZEJ' and a date 'z dnia 10 października 2019 r.'. The grid contains names of candidates and their corresponding party symbols. A circular stamp is visible at the bottom right of the card.

Niedopuszczalne jest dokonywanie przez OKW jakichkolwiek skreśleń i adnotacji na kartach do głosowania.



Spis wyborców

Osoba uprawniona do głosowania w wyborach do Sejmu RP jest jednocześnie uprawniona do głosowania w wyborach do Senatu RP, dlatego liczby wyborców uprawnionych do głosowania w chwili zakończenia głosowania wpisane w punkcie 2 każdego z protokołów głosowania **muszą być identyczne.**



SPIS WYBORCÓW



(pieczęć nagłówkowa
organu sporządzającego spis*)

Obwód głosowania nr W, **gmina**
(nazwa miejscowości) (nazwa gminy)

Wybory, zarządzone na dzień
(nazwa wyborów) (data)

SPIS WYBORCÓW

Część A

Lp.	Nazwisko i imię (imiona)	Imię ojca	Data urodzenia (rok, miesiąc, dzień) nr PESEL	Adres zamieszkania		Potwierdzenie otrzymania kart(-y). Głosowanie w dniu.....	Uwagi
				miejscowość ulica	nr domu nr mieszkania		

.....
(podpis, z podaniem imienia, nazwiska i stanowiska służbowego)*

* Umieszcza się na każdej karcie spisu.

CZYNNOŚCI OKW W TRAKCIE GŁOSOWANIA

- przed wydaniem kart do głosowania



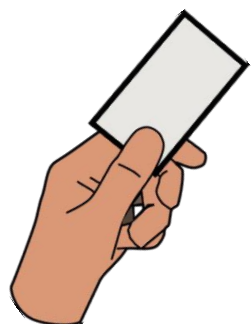
52



Sprawdza tożsamość wyborcy:

- na podstawie dokumentu z fotografią (np. dowód osobisty, paszport, prawo jazdy, legitymacja studencka, w tym może być dokument, który utracił ważność) – *pkt 38 ppkt 1 Wytycznych PKW*;
- na podstawie **mTożsamość** w rządowej aplikacji mobilnej mObywatel.

Należy zwrócić szczególną uwagę, czy na ekranie smartfona wyborcy m.in. wyświetla się hologram zmieniający natężenie barw oraz jest ruchomy obraz z falującą flagą w lewym dolnym rogu, a nie jest to np. zeskanowany obraz.



W przypadku stwierdzenia wątpliwości w zakresie autentyczności aplikacji członek OKW sprawdzający mTożsamość powinien poprosić wyborcę o wykonanie sprawdzenia w usłudze mTożsamość, w szczególności poprzez wyjście z aplikacji i ponowne zalogowanie się.



Sprawdzenia tożsamości wyborcy należy dokonać w sposób minimalizujący ryzyko ujawnienia danych osobowych wyborcy osobom trzecim.



CZYNNOŚCI OKW W TRAKCIE GŁOSOWANIA

- przed wydaniem kart do głosowania

Przed wydaniem karty do głosowania należy sprawdzić, czy wyborca jest ujęty w spisie wyborców.

Ponadto należy sprawdzić, czy są adnotacje w rubryce UWAGI

SPIS WYBORCÓW

Część A

odmówić wydania kart



Lp.	Nazwisko i imię (imiona)	Imię ojca	Data urodzenia (RRRR-MM-DD) № PESEL	Adres zamieszkania		Potwierdzenie otrzymania kart(y). Głosowanie w dniu	Uwagi
				mięscowosc ulica	nr domu nr mieszkania		
1.	Kowalska Anna	Leon	1975-05-25 750525.....	Iksowo Kolejowa	25 10		wyslano pakiet

Jeśli wyborca poinformuje komisję, że nie otrzymał pakietu wyborczego, przewodniczący komisji lub jego zastępca telefonicznie potwierdza w dziale ewidencji ludności urzędu gminy, czy urząd posiada informację o niedoręczeniu temu wyborcy pakietu. W przypadku potwierdzenia przez urząd niedoręczenia pakietu 2 członków OKW w tym przewodniczący lub zastępca, skreśla adnotację w spisie o wysłaniu pakietu i wpisuje adnotację „pakiet niedoręczony”, którą opatrują parafami i OKW wydaje kartę, jak niżej:

1.	Kowalska Anna	Leon	1975-05-25 750525.....	Iksowo Kolejowa	25 10	<i>[Signature]</i>	wyslano pakiet pakiet niedoręczony <i>[Signature]</i>
----	---------------	------	---------------------------	-----------------	----------	--------------------	---

wydać karty



DOPISYWANIE OSÓB DO SPISU WYBORCÓW

– pkt 39 Wytycznych PKW



54

W dniu głosowania OKW dopisuje na **dodatkowym formularzu spisu wyborców** i umożliwia głosowanie:

- **osobie przedkładającej zaświadczenie o prawie do głosowania** – OKW sprawdza czy na zaświadczeniu jest hologram z nadrukiem „PLT 2019”. **ZAŚWIADCZENIE NALEŻY ZATRZYMAĆ I DOŁĄCZYĆ DO SPISU !**
- **osobie pominiętej w spisie**
 - jeżeli udokumentuje, iż stale zamieszkuje na terenie tego obwodu *(a ewidencja ludności telefonicznie potwierdzi ten fakt, członek OKW, który otrzymał potwierdzenie sporządza notatkę i dołącza ją do spisu).*
- **osobie skreślonej ze spisu** - w związku z umieszczeniem jej w spisie w obwodzie odrębnym, która **udokumentuje**, że opuściła szpital, dom pomocy społecznej, zakład karny, areszt śledczy przed dniem głosowania; *(przed dopisaniem do spisu należy sprawdzić, czy wyborca jest skreślony ze spisu, a przy nazwisku jest adnotacja o skreśleniu w związku z ujęciem w spisie w obwodzie odrębnym).*





DOPISYWANIE OSÓB DO SPISU WYBORCÓW **– pkt 39 Wytycznych PKW – c.d.**

- obywatelowi polskiemu stale zamieszkującemu za granicą, jeżeli w dniu głosowania przedstawi komisji dokument potwierdzający, że **stale zamieszkuje za granicą wraz z jego tłumaczeniem przysięgłym na język polski** oraz ważny polski paszport. **Dokumentem potwierdzającym stałe zamieszkanie za granicą** jest np.: karta stałego pobytu, dokument potwierdzający zatrudnienie za granicą, dokument potwierdzający uprawnienie do korzystania ze świadczeń ubezpieczenia społecznego za granicą itp. **Dokument ten musi być przedłożony wraz z tłumaczeniem przysięgłym na język polski.**
*Przed dopisaniem OKW sprawdzają, czy w paszporcie nie ma pieczęci innej OKW z datą głosowania w dniu 13 października 2019 r.. OKW na ostatniej stronie paszportu przeznaczonej na adnotacje wizowe **umieszcza tylko odcisk swojej pieczęci i datę głosowania.** **Niedopuszczalne są inne wpisy.***
- w obwodzie odrębnym osobie, która chce głosować, a **przybyła do danej jednostki przed dniem głosowania**. Dla dopisania nie jest potrzebne zaświadczenie o prawie do głosowania. OKW powinna się zwrócić do kierownika jednostki o udostępnienie wykazu osób przybyłych do jednostki przed dniem głosowania, które nie były ujęte w sporządzonym wcześniej wykazie osób.

DOPISYWANIE OSÓB DO SPISU WYBORCÓW

– pkt 39 Wytycznych PKW – c.d.



56

Dodatkowy formularz spisu wyborców, na którym OKW dopisuje wyborców w dniu głosowania, powinien zawierać oznaczenie „**Dodatkowy formularz spisu wyborców**”.

Członek OKW dopisujący wyborcę na tym formularzu każdorazowo, obok imienia i nazwiska osoby dopisanej, umieszcza swoją parafę.

Po zakończeniu głosowania dodatkowy formularz spisu wyborców powinien zostać opatrzony pieczęcią OKW oraz podpisany przez przewodniczącego komisji lub jego zastępcę.

Informacji o dopisaniu wyborcy do spisu wyborców, a w szczególności danych osobowych dopisanego wyborcy, nie należy zamieszczać w uwagach do protokołów głosowania, w tym np. w punkcie 22 protokołu.

Komisja nie jest uprawniona do dokonywania jakichkolwiek innych zmian w spisie wyborców otrzymanym z urzędu (np. skreśleń wyborców).

„Dodatkowy formularz spisu wyborców”

57

Dodatkowy formularz spisu wyborców

CZĘŚĆ A SPISU WYBORCÓW

(pieczęć nagłówkowa
organu sporządzającego spis*)

Obwód głosowania nr **1** w **Cmolasie**, gmina **Cmolas**
(nazwa miejscowości) (nazwa gminy)

Wybory do Sejmu Rzeczypospolitej Polskiej i do Senatu Rzeczypospolitej Polskiej, zarządzone na dzień **13 października 2019 r.**
(nazwa wyborów) (data)

**

SPIS WYBORCÓW

Część A

Lp.	Nazwisko i imię (imiona)	Imię ojca	Data urodzenia (rok, miesiąc, dzień) nr PESEL	Adres zamieszkania		Potwierdzenie otrzymania kart(-y). Głosowanie w dniu 13.10.2019r.	Uwagi
				miejscowość ulica	nr domu nr mieszkania		
1.	Kowalski Jan	Leon	1990-01-05 90010517410	Cmolas ul. Prosta	10 65	J. Kowalski	
2.	Nowak Adam	Jan	1995-06-14 95061423176	Tarmobreg ul. Jeziorna	1	M...	
3.	Wesoły Anna	Czesław	1978-05-26 78052662183	Frankfurt Prinz-Eugen Str.	6	Wesoły Anna	EL 23 37 289 wojed. Wojewoda Podkarpacki



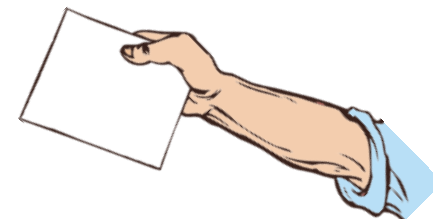
Krzysztof Grybek - przewodniczący
(podpis, z podaniem imienia, nazwiska i stanowiska służbowego)

WYDAWANIE WYBORCOM KART DO GŁOSOWANIA – pkt 40 i 41 Wytycznych PKW



58

OKW wydaje wyborcy po jednej karcie do głosowania w wyborach do Sejmu RP i do Senatu RP.



Przy wydawaniu kart do głosowania OKW sprawdza, czy wydawane karty są ostemplowane jej pieczęcią.

Wydanie wyborcy nieostemplowanej karty do głosowania powoduje, że karta jest nieważna.

OKW zwraca uwagę, by wyborca potwierdził własnoręcznym podpisem, w przeznaczony na to rubryce spisu wyborców oraz w linii odpowiadającej jego nazwisku, fakt otrzymania kart. Możliwe jest składanie podpisu bez odwracania spisu.

WYDAWANIE WYBORCOM KART DO GŁOSOWANIA

– c.d.



59

Jeżeli wyborca nie potwierdzi własnoręcznym podpisem odbioru kart do głosowania, OKW odmawia ich wydania.

Jedynie w przypadku, gdy wyborca okaże komisji dokument potwierdzający, że jest osobą niepełnosprawną o znacznym lub umiarkowanym stopniu niepełnosprawności w rozumieniu ustawy z dnia 27 sierpnia 1997 r. o rehabilitacji zawodowej i społecznej oraz zatrudnianiu osób niepełnosprawnych (Dz. U. z 2018 r. poz. 511, z późn. zm.) i nie może w związku z tym potwierdzić otrzymania kart do głosowania, członek OKW wydający karty do głosowania wraz z przewodniczącym lub zastępcą przewodniczącego stwierdza fakt wydania kart oraz przyczynę braku podpisu osoby otrzymującej karty.

OKW odmawia ponownego wydania kart (lub karty) do głosowania niezależnie od przyczyn tego żądania (np. z powodu pomyłkowego wypełnienia karty, zniszczenia jej itp.) – *pkt 41 Wytycznych PKW.*

WYDAWANIE KART DO GŁOSOWANIA

- podpis w niewłaściwym miejscu spisu



W przypadku, gdy komisja zauważy, że osoba podpisała się w linii przy nazwisku innego wyborcy, wskazuje tej osobie właściwe miejsce w spisie do złożenia podpisu, a podpis złożony w niewłaściwym miejscu skreśla. Skreślenie opatruje się adnotacją „podpis w nieprawidłowym miejscu” i parafami członka OKW oraz przewodniczącego komisji lub jego zastępcy.

SPIS WYBORCÓW

Część A

Lp.	Nazwisko i imię (imiona)	Imię ojca	Data urodzenia (rok, miesiąc, dzień) nr PESEL	Adres zamieszkania		Potwierdzenie otrzymania kart(-y). Głosowanie w dniu 13.10.2019r.	Uwagi
				miejsowość ulica	nr domu nr mieszkania		
1	Kowalska Anna	Stefan	2001-03-08 01230877765	XXXXXXXXXXXX, ZZZZZZZZZZZZZZ	5	<i>Kowalska</i>	
2	Nowak Jan	Piotr	1978-01-07 78010762873	XXXXXXXXXXXX, ZZZZZZZZZZZZZZ	6	<i>Kowalska</i>	<i>podpis w nieprawidłowym miejscu</i>

Elw
Był

WYDAWANIE KART DO GŁOSOWANIA

- ochrona danych osobowych



61

Należy zwrócić uwagę na **bezwzględną konieczność zapewnienia ochrony danych osobowych wyborców ujętych w spisie**, w tym przed ujawnieniem danych osobowych innych osób przy potwierdzaniu przez wyborców odbioru karty do głosowania.

W tym celu komisja stosuje przekazane przez urząd gminy **osłony na spis** zabezpieczające dane osobowe innych osób ujętych w spisie.

Niewykonywanie lub niewłaściwe wykonywanie powyższego obowiązku skutkować może odpowiedzialnością za naruszenie przepisów dotyczących ochrony danych osobowych.





WYDAWANIE KART DO GŁOSOWANIA

OBOWIĄZKI INFORMACYJNE OKW – pkt 42 Wytycznych PKW

- Na wniosek wyborcy OKW jest obowiązana wyjaśnić mu sposób głosowania oraz warunki ważności głosu, zgodnie z informacjami umieszczonymi na karcie do głosowania.

Wyjaśnienie to nie może zawierać elementów agitacyjnych.

Czynności te wykonuje przewodniczący OKW lub zastępca przewodniczącego w obecności innego członka OKW.





WYDAWANIE KART DO GŁOSOWANIA OBOWIĄZKI INFORMACYJNE OKW – cd...



63

- Na prośbę wyborcy niepełnosprawnego, OKW jest obowiązana do przekazania ustnie treści obwieszczeń wyborczych z danymi o kandydatach dotyczących okręgu wyborczego, ale **tylko w zakresie:**
- w wyborach do Sejmu RP - o liczbie zarejestrowanych list kandydatów, nazwach lub skrótach nazw komitetów wyborczych, ich numerach oraz o liczbie kandydatów, a także o ich nazwiskach i imionach na konkretnej wskazanej przez wyborcę liście kandydatów;
 - w wyborach do Senatu RP – o liczbie zarejestrowanych kandydatów, nazwach lub skrótach nazw komitetów wyborczych, ich numerach na karcie, a także imionach i nazwiskach kandydatów.

Czynności te wykonuje przewodniczący komisji lub zastępca przewodniczącego w obecności innego członka komisji.

GŁOSOWANIE PRZEZ PEŁNOMOCNIKA

- pkt 43 Wytycznych PKW



64

OKW:

1. sprawdza tożsamość pełnomocnika;
2. sprawdza akt pełnomocnictwa;
3. sprawdza, czy osoba, która udzieliła pełnomocnictwa:
 - jest ujęta w spisie wyborców i nie głosowała wcześniej osobiście,
 - czy pełnomocnictwo nie zostało cofnięte;
 - czy pełnomocnictwo nie wygasło z innej przyczyny (np. skreślenie ze spisu wyborców osoby udzielającej pełnomocnictwa);
4. odnotowuje fakt głosowania przez pełnomocnika na otrzymanej wraz ze spisem wyborców liście wyborców, którzy udzieliли pełnomocnictwa do głosowania;
5. **akt pełnomocnictwa załącza do spisu wyborców**;
6. wydaje pełnomocnikowi karty do głosowania, który potwierdza otrzymanie kart;
7. odnotowuje wydanie kart w spisie wyborców, jak na załączonym przykładzie

Lp.	Nazwisko i imię (imiona)	Imię ojca	Data urodzenia (rok, miesiąc, dzień) nr PESEL	Adres zamieszkania		Potwierdzenie otrzymania kart(-y). Głosowanie w dniu 13.10.2019r.	Uwagi
				miejsowość ulica	nr domu nr mieszkania		
201	Nowak Janina	Tadeusz	1978-01-07 78010762783	XXXXXXXXXXXX, ZZZZZZZZZZZZZZZZ	14	Nowak Julia	Nowak Julia pełnomocnik
202	Kowalski Jakub	Adam	2001-03-08 01230877675	XXXXXXXXXXXX, ZZZZZZZZZZZZZZZZ	15		

Wpis komisji

Czytelny podpis pełnomocnika

GŁOSOWANIE PRZEZ PEŁNOMOCNIKA - cofnięcie lub wygaśnięcie pełnomocnictwa



65

Wyborca, który udzielił pełnomocnictwa do głosowania w jego imieniu, może w dniu głosowania doręczyć komisji oświadczenie o cofnięciu pełnomocnictwa, a także głosować osobiście, jeżeli nie głosował jeszcze w jego imieniu pełnomocnik. **Głosowanie osobiste wyborcy powoduje wygaśnięcie pełnomocnictwa do głosowania w jego imieniu.**

Fakt cofnięcia lub wygaśnięcia pełnomocnictwa do głosowania komisja **obowiązana jest odnotować w spisie wyborców oraz na otrzymanej wraz ze spisem liście wyborców, którzy udzieliли pełnomocnictwa do głosowania w ich imieniu, a otrzymane oświadczenia o cofnięciu pełnomocnictwa dołączyć do spisu wyborców.**

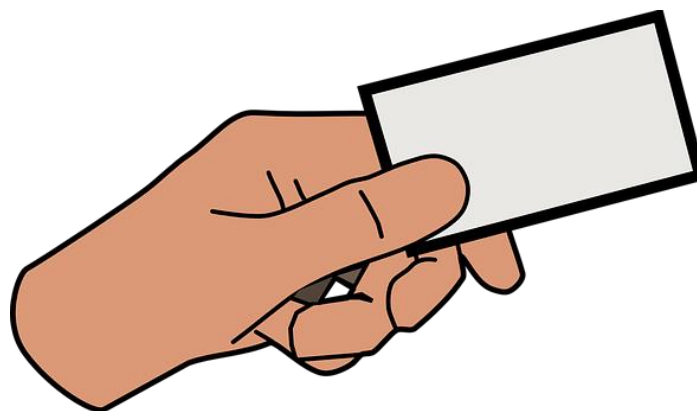
OKW odmawia wydania pełnomocnikowi kart do głosowania i **zatrzymuje akt pełnomocnictwa do głosowania** w przypadku wcześniejszego głosowania osobistego wyborcy, cofnięcia pełnomocnictwa lub wygaśnięcia pełnomocnictwa z innej przyczyny.

WYDAWANIE NAKŁADEK NA KARTY DO GŁOSOWANIA *– pkt 44 i 45 Wytycznych PKW*



66

Na żądanie wyborcy OKW wraz z kartami do głosowania wydaje mu odpowiednie nakładki na karty do głosowania sporządzone w alfabecie Braille'a.



Komisja informuje wyborcę, że po oddaniu głosu obowiązany jest on zwrócić OKW nakładki na karty.

Komisja zwraca uwagę, aby wyborca wraz z kartami nie wrzucił nakładek do urny.

W przypadku utraty nakładek lub ich zniszczenia OKW niezwłocznie informuje o tym urząd gminy.

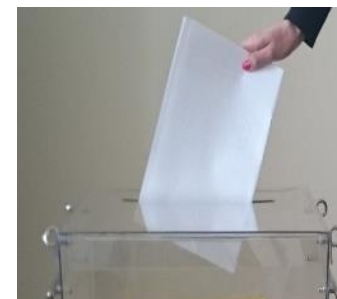
PRZEBIEG GŁOSOWANIA

- pkt 46-58 Wytycznych PKW



67

- Karty do głosowania wyborcy powinni wrzucać do urny w taki sposób, aby strona zadrukowana była niewidoczna (art. 52 § 6 Kodeksu wyborczego).
- Akt głosowania nie może być wykorzystywany przez wyborców do prowadzenia agitacji wyborczej.
- Niedopuszczalne jest głosowanie za członka rodziny lub za inną osobę z wyjątkiem głosowania przez pełnomocnika.
- Osobie niepełnosprawnej, na jej prośbę **może pomagać w głosowaniu inna osoba**, w tym także niepełnoletnia; pomoc ta może mieć tylko techniczny charakter; nie może ona polegać na sugerowaniu wyborcy sposobu głosowania lub na głosowaniu w zastępstwie tej osoby; dopuszczalne jest, aby na życzenie osoby niepełnosprawnej **w miejscu zapewniającym tajność głosowania przebywała osoba udzielająca pomocy.**



Pomocy w głosowaniu nie może udzielać członek komisji, mąż zaufania, obserwator społeczny, ani obserwator międzynarodowy (art. 53 i 103c § 2 Kodeksu wyborczego).

WYNOSENIE KART DO GŁOSOWANIA

- pkt 50 Wytycznych PKW



68

OKW zwraca uwagę, by wyborcy nie wynosili kart do głosowania poza lokal wyborczy.

Jeżeli OKW:

- zauważy, że wyborca wyniósł karty na zewnątrz,
- otrzyma informacje, że w lokalu lub poza nim oferowane jest odstąpienie kart do głosowania

obowiązana jest niezwłocznie
zawiadomić Policję

Fakt ten należy opisać w [punkcie 22](#) protokołu głosowania.



OKW zwraca również uwagę, aby wyborcy nie wrzucali do urny innych przedmiotów niż karta do głosowania. Takie przypadki należy opisać w [punkcie 22](#) protokołu głosowania.

SPRAWDZANIE LOKALU WYBORCZEGO

- pkt 35 ppkt 6 i 50 Wytycznych PKW



69

OKW czuwając nad przebiegiem głosowania oraz sprawdzając czy w lokalu wyborczym, a także wewnątrz i na zewnątrz budynku nie znajdują się elementy kampanii wyborczej zwraca także uwagę na pozostawione przez wyborców przedmioty, a w szczególności karty do głosowania.

OKW nie wrzuca do urny wyborczej odnalezionych kart do głosowania.

Fakt odnalezienia w lokalu wyborczym pozostawionych przez wyborcę kart do głosowania należy opisać w [punkcie 22](#) protokołu głosowania.

Odnalezione karty do głosowania należy niezwłocznie zabezpieczyć w oddzielny pakiet i odpowiednio opisać. Pakiet ten należy przekazać w depozyt urzędnikowi wyborczemu razem z pozostałą dokumentacją z pracy OKW.

WYDAWANIE ZAŚWIADCZEŃ - potwierdzających udział w głosowaniu



70

Na żądanie wyborcy, OKW zobowiązana jest wydać zaświadczenie.

Zaświadczenie

Obwodowa Komisja Wyborcza Nr

W zaświadcza, że
Pan/Pani*
(imię i nazwisko wyborcy)

otrzymał/otrzymała* kartę/karty* do głosowania w wyborach do Sejmu Rzeczypospolitej
Polskiej/ i do/ Senatu Rzeczypospolitej Polskiej* w głosowaniu w dniu 13 października 2019r.

.....
(miejscowość, data)



(pieczęć komisji)

.....
(podpis)

* Niepotrzebne skreślić

Jeżeli z wnioskiem o wydanie zaświadczenia wystąpił pełnomocnik - w zaświadczeniu po wyrazach „otrzymał/otrzymała” należy dodać wyrazy „**jako pełnomocnik wyborcy**”.

WYDAWANIE ZAŚWIADCZEŃ

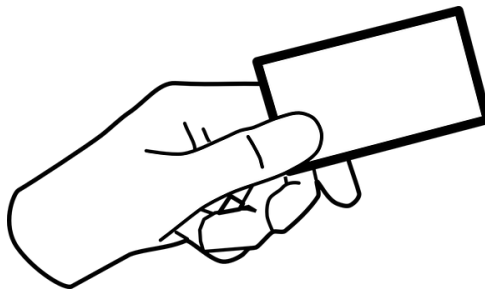
- potwierdzających odmowę wydania karty do głosowania
- pkt 52-54 Wytycznych PKW



71

Na żądanie wyborcy OKW obowiązana jest również wydać zaświadczenie potwierdzające **odmowę wydania kart** do głosowania z podaniem przyczyny odmowy (**np. gdy wyborca nie jest ujęty w spisie wyborców**).

- Zaświadczenia sporządza się w 1 egz.
- Informację o wydaniu zaświadczenia umieszcza się w rubryce „UWAGI” przy nazwisku wyborcy, którego zaświadczenie dotyczyło.
- Zaświadczenia podpisuje przewodniczący lub zastępca przewodniczącego OKW i opatruje pieczęcią komisji.



REZERWA KART DO GŁOSOWANIA

– pkt 55 Wytycznych PKW



72

OKW na bieżąco sprawdza liczbę podpisów w spisie potwierdzających otrzymanie karty przez wyborców



W przypadku, gdy liczba ta przekroczy 60% liczby otrzymanych przez komisję kart do głosowania w wyborach do Sejmu RP lub do Senatu RP, OKW obowiązana jest powiadomić Okręgową Komisję Wyborczą, o możliwej potrzebie uruchomienia dla niej kart z rezerwy.



Natomiast gdy liczba ta przekroczy 80% liczby otrzymanych przez OKW kart do głosowania, OKW występuje do Okręgowej Komisji Wyborczej, za pośrednictwem urzędu gminy, o wydanie kart z rezerwy.



PRZEBIEG GŁOSOWANIA

- ZAPEŁNIENIE URNY WYBORCZEJ

- pkt 56 Wytycznych PKW



73

OKW czuwa, aby nie doszło do przepełnienia urny wyborczej.

- Jeżeli OKW stwierdzi, że urna może wkrótce ulec zapełnieniu, powinna niezwłocznie zwrócić się do wójta o dostarczenie drugiej urny (jeśli druga urna nie została dostarczona).
- Jeżeli została dostarczona druga urna przed rozpoczęciem głosowania należy zakleić oraz opieczetować wlot przepełnionej urny i wykorzystać drugą urnę.
- Urna, która uległa przepełnieniu pozostaje w lokalu wyborczym.
- Przed rozpoczęciem stosowania drugiej urny OKW sprawdza czy urna jest pusta, a następnie zamyka ją i opieczetowuje.

Obie urny powinny być ustawione w takim miejscu, by były przez cały czas głosowania pod nadzorem wyznaczonego członka OKW oraz widoczne dla członków komisji, mężów zaufania i obserwatorów społecznych oraz międzynarodowych.



PRZEBIEG GŁOSOWANIA

- nagrywanie, filmowanie, zdjęcia

- pkt 57-58 Wytycznych PKW



74

Przepisy Kodeksu wyborczego nie zabraniają robienia zdjęć w lokalu wyborczym przez wyborców pod warunkiem, że m.in.

1. nie narusza to:
 - a) porządku w lokalu wyborczym,
 - b) powagi i tajności głosowania,
 - c) przepisów dotyczących ochrony danych osobowych;
2. nie zakłóca przebiegu głosowania;
3. nie narusza praw osób przebywających w lokalu wyborczym do ochrony dóbr osobistych, w tym ochrony wizerunku (wymagana jest ich zgoda na nagrywanie lub fotografowanie).



Niedopuszczalne jest robienie zdjęć lub nagrywanie spisu wyborców.

Publikowanie zdjęć zrobionych w lokalu wyborczym przez przedstawicieli mediów lub przez wyborców może wiązać się z odpowiedzialnością cywilną związaną z opublikowaniem wizerunku osób uczestniczących w głosowaniu, członków OKW lub mężów zaufania albo obserwatorów społecznych bez ich zgody.

FREKWENCJA – pkt 59 Wytycznych PKW



75

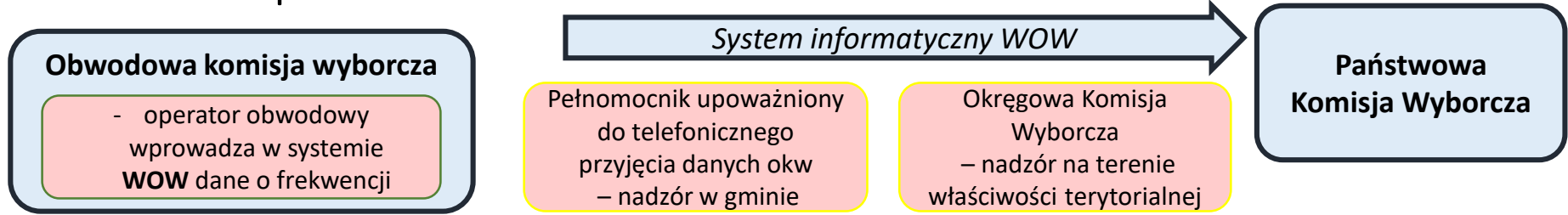
WYŁĄCZNIE W STAŁYCH OBWODACH GŁOSOWANIA

OKW w dniu głosowania ustala **dwukrotnie**, tj. na godz. **12.00** oraz **17.00**

- liczbę osób uprawnionych do głosowania,
- liczbę wyborców, którym wydano karty do głosowania

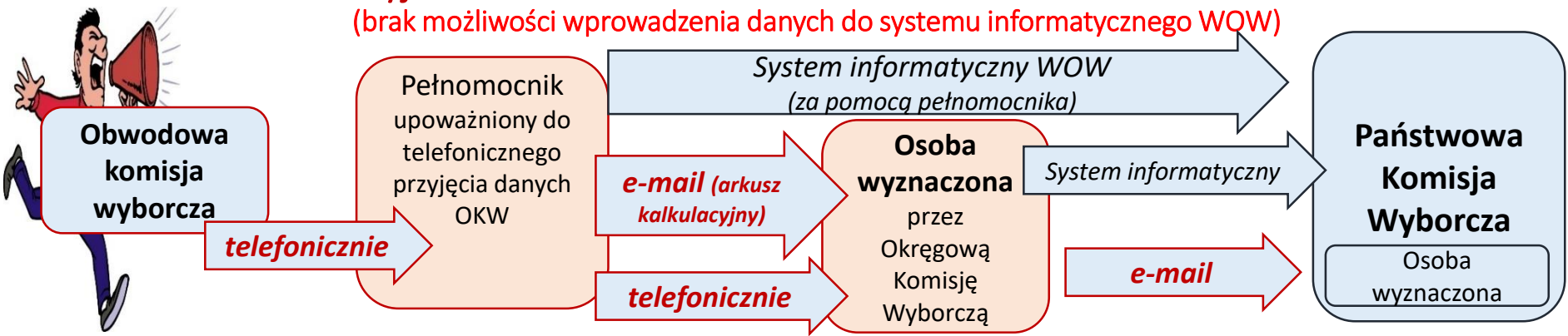


I. Procedura podstawowa



II. Procedura awaryjna

(brak możliwości wprowadzenia danych do systemu informatycznego WOW)



Dane przekazywane są ściśle wg zasad ustalonych w uchwale nr 159/2019 PKW z dnia 26 sierpnia 2019 r. w sprawie trybu i sposobu przekazywania danych o liczbie osób ujętych w spisach wyborców oraz liczbie wyborców, którym wydano karty do głosowania w stałych obwodach głosowania utworzonych w kraju w wyborach do Sejmu Rzeczypospolitej Polskiej i do Senatu Rzeczypospolitej Polskiej zarządzonych na dzień 13 października 2019 r. (M.P. poz. 854)

PODANIE FREKWENCJI DO PUBLICZNEJ WIADOMOŚCI



76

- Liczbę osób uprawnionych do głosowania ustala się na podstawie liczby osób umieszczonych w spisie wyborców łącznie z dopisanymi osobami przez OKW w trakcie głosowania.
- Liczbę wyborców, którym wydano karty do głosowania, stanowi suma liczby podpisów wyborców potwierdzających otrzymanie karty do głosowania, łącznie z adnotacjami: „odmowa podpisu”, o wydaniu karty wyborcy niepełnosprawnemu bez potwierdzenia podpisem w spisie i „bez Sejmu” lub „bez Senatu” oraz adnotacjami o wysłaniu do wyborcy pakietu wyborczego.

Informację o liczbie osób uprawnionych do głosowania oraz o liczbie wyborców, którym wydano karty do głosowania OKW podaje do publicznej wiadomości poprzez wywieszenie na drzwiach wejściowych do lokalu wyborczego, niezwłocznie po przekazaniu Państwowej Komisji Wyborczej.

Informację podpisuje przewodniczący komisji lub jego zastępca i opatruje ją pieczęcią OKW.



GŁOSOWANIE KORESPONDENCYJNE

– pkt 60-61 Wytycznych PKW



77

OKW wykonują w dniu głosowania czynności związane z głosowaniem korespondencyjnym postępując w sposób określony w uchwale Państwowej Komisji Wyborczej z dnia 27 sierpnia 2018r. w sprawie sposobu postępowania z kopertami zwrotnymi i pakietami wyborczymi w głosowaniu korespondencyjnym (M.P. z 2018 r. poz. 909 i z 2019 r. poz. 376).



OKW w dniu głosowania przyjmuje koperty zwrotne.

Wskazany członek OKW pod nadzorem przewodniczącego komisji lub jego zastępcy na arkuszu pomocniczym zapisuje liczbę doręczonych kopert zwrotnych do zakończenia głosowania oraz ustalenia komisji dokonane po sprawdzeniu zawartości kopert zwrotnych.

GŁOSOWANIE KORESPONDENCYJNE – postępowanie z kopertami zwrotnymi

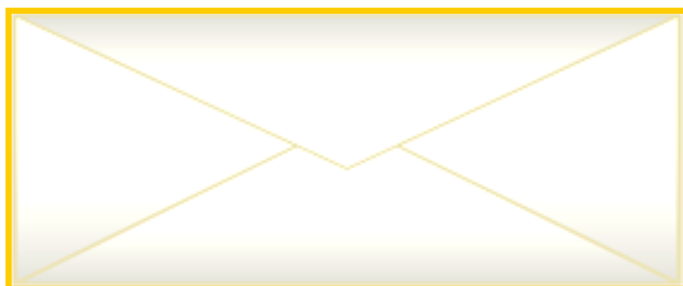


OKW niezwłocznie po doręczeniu otwiera kopertę i sprawdza, czy w kopercie zwrotnej znajduje się:

- 1) podpisane przez wyborcę oświadczenie o osobistym i tajnym oddaniu głosu;

Oświadczenie
o osobistym i tajnym oddaniu
głosu
na karcie do głosowania

- 2) zaklejona koperta na karty do głosowania.



GŁOSOWANIE KORESPONDENCYJNE

– adnotacje w spisie wyborców



79

Jeżeli spełnione są powyższe warunki, komisja odnotowuje w rubryce spisu „Uwagi”, odpowiadającej pozycji, pod którą przy nazwisku wyborcy umieszczono informację o wysłaniu pakietu wyborczego, że wyborca głosował korespondencyjnie, a zklejoną kopertę na kartę do głosowania OKW wrzuca do urny wyborczej.

- **Oświadczenie o osobistym i tajnym oddaniu głosu dołącza się do spisu wyborców.**
- **OKW ustala i odnotowuje liczbę kopert wrzuconych do urny.**
- **Puste koperty zwrotne - OKW pakuje w pakiet, opisuje i odkłada.**

SPIS WYBORCÓW

Część A

Lp.	Nazwisko i imię (imiona)	Imię ojca	Data urodzenia (rok, miesiąc, dzień) nr PESEL	Adres zamieszkania		Potwierdzenie otrzymania kart(-y). Głosowanie w dniu 13.10.2019r.	Uwagi
				miejsowość ulica	nr domu nr mieszkania		
201	Kowalska Janina	Tadeusz	1978-01-07 78010762783	XXXXXXXXXX, ZZZZZZZZZZZZZZ	14		wysłano pakiet głosowanie koresp.
202	Nowy Jakub	Adam	2001-03-08 01230877675	XXXXXXXXXX, ZZZZZZZZZZZZZZ	15		

wpis komisji

GŁOSOWANIE KORESPONDENCYJNE

- koperty zwrotne z naruszeniami warunków



80

Jeżeli:

- 1) w kopercie zwrotnej nie było oświadczenia o osobistym i tajnym oddaniu głosu,**
- 2) oświadczenie o osobistym i tajnym oddaniu głosu nie było podpisane przez wyborcę,**
- 3) w kopercie zwrotnej nie było koperty na kartę do głosowania,**
- 4) koperta na kartę do głosowania była niezaklejona,**

OKW odkłada kopertę zwrotną wraz z zawartością, segregując odłożone koperty według naruszeń powyższych warunków i ustala ich liczbę. Jeśli ww. naruszenia dotyczą jednej koperty zwrotnej, należy je uwzględnić i odnotować w arkuszu pomocniczym w każdym z tych punktów.

Kopert tych OKW nie bierze pod uwagę przy ustalaniu wyników głosowania.

Otrzymanych przez OKW pustych kopert zwrotnych nie uwzględnia się przy dokonywaniu powyższych ustaleń.

GŁOSOWANIE KORESPONDENCYJNE

81

- Puste koperty zwrotne OKW pakuje w pakiet, opisuje i odkłada.
- Koperty wraz z kartami posegregowane wg naruszeń warunków OKW pakuje w osobne pakiety, opisuje i odkłada.
- Pakiety wyborcze nieodebrane przez wyborcę, dostarczone OKW komisja pakuje w pakiet, opisuje i odkłada.
- Koperty zwrotne doręczone do OKW po zakończeniu głosowania pakuje w pakiet, opisuje i odkłada.



Pakiety te pozostają w dokumentacji OKW, które po zakończeniu głosowania w opakowaniu zbiorczym zamkniętym i opisanym przekazywane są razem z innymi dokumentami (m.in. spisem wyborców) w depozyt **urzędnikowi wyborczemu**.

PRZERWA W GŁOSOWANIU



82

Głosowania nie wolno przerywać – tylko nadzwyczajne wydarzenia, np. katastrofa budowlana dotycząca budynku lokalu wyborczego może być przyczyną przerwy w głosowaniu.

Brak pieczęci, trudność w dostaniu się do budynku lub lokalu przed rozpoczęciem głosowania, zapełnienie się urny

– to nie są nadzwyczajne wydarzenia!!!

Nie upoważniają do zarządzenia przerwy w głosowaniu.



O przyczynach uzasadniających — zdaniem komisji — zarządzenie przerwy w głosowaniu, jego przedłużeniu lub odroczeniu komisja powiadamia niezwłocznie Okręgową Komisję Wyborczą i za jej zgodą podejmuje uchwałę w tej sprawie.

Uchwałę o zarządzeniu przerwy w głosowaniu, jego przedłużeniu lub odroczeniu komisja bezzwłocznie:

- podaje do publicznej wiadomości,
- przesyła Okręgowej Komisji Wyborczej i wójtowi.

Uchwałę załącza się do protokołu głosowania w obwodzie i czyni o tym adnotację **w punkcie 18** protokołu głosowania.

Cała procedura opisana jest w pkt od 62 do 67 Wytycznych PKW.

ZAKOŃCZENIE GŁOSOWANIA

83

O godz. 21.00 OKW zamyka lokal



- osobom przybyłym do lokalu przed 21⁰⁰ należy umożliwić oddanie głosu;
- w obwodach odrębnych OKW może zarządzić wcześniejsze zakończenie głosowania, pod warunkiem że **wszyscy wyborcy wpisani do spisu wyborców oddali swoje głosy – zawiadomić właściwą Okręgową Komisję Wyborczą, wójta i osobę kierującą jednostką;**

Zarządzenie wcześniejszego zakończenia głosowania może nastąpić nie wcześniej niż o godzinie 18⁰⁰ ale protokół można podać do publicznej wiadomości nie wcześniej niż o godz. 21.00

ZAKOŃCZENIE GŁOSOWANIA



84

Po opuszczeniu lokalu przez ostatniego wyborcę przewodniczący OKW zabezpiecza otwór urny wyborczej, zaklejając go **paskiem papieru opatrzonym pieczęcią OKW i podpisami jej członków;**



Jeżeli komisja otrzymała jednorazowe plomby (nalepki foliowe) opatrzone unikatowym numerem, za ich pomocą (zaleca się użycie dwóch plomb) zabezpiecza wlot urny. Na naklejce etykiety należy postawić pieczęć OKW. **Unikatowy numer plomby przewodniczący OKW wpisuje do wewnętrznego protokołu.**

Należy pamiętać, że każda próba odklejenia nalepki spowoduje pojawienie się na niej napisu o tym informującego.

GŁOSOWANIE W OBWODACH ODRĘBNYCH

- szczególne zadania OKW- pkt. 139-144 Wytycznych PKW



85

Jedynie w obwodach głosowania utworzonych w zakładach leczniczych i domach pomocy społecznej dopuszczalne jest głosowanie przy zastosowaniu urny pomocniczej.

OKW powołana dla takiego obwodu, po uzgodnieniu z Okręgową Komisją Wyborczą, **może** zarządzić stosowanie w głosowaniu urny pomocniczej (oprócz urny zasadniczej).



Urna pomocnicza służy do głosowania poza lokalem tylko przez tych wyborców, którzy są wpisani do spisu wyborców w danym obwodzie głosowania i wyrażą wolę takiego głosowania.



OKW ogłasza w zakładzie leczniczym lub domu pomocy społecznej przed dniem głosowania informację o możliwości głosowania w pomieszczeniach, w których przebywają pacjenci obłożnie chorzy i pensjonariusze mający trudności w poruszaniu się;

GŁOSOWANIE W OBWODACH ODRĘBNYCH

- szczególne zadania OKW - dokumentacja



86

OKW zbiera informacje, którzy wyborcy chcą głosować w pomieszczeniu, w którym przebywają, a następnie sporządza wykaz nazwisk i imion tych osób, ze wskazaniem numerów pomieszczeń, do których członkowie OKW powinni przynieść urnę;

OKW ustala orientacyjną liczbę kart do głosowania każdego rodzaju, z pewną nadwyżką w stosunku do wcześniejszych zgłoszeń (na wypadek zgłoszeń dodatkowych dokonanych w trakcie głosowania), i przygotowuje pokwitowanie przyjęcia tych kart przez członków OKW, którzy przeprowadzą głosowanie poza lokalem wyborczym;



GŁOSOWANIE W OBWODACH ODRĘBNYCH

- szczególne zadania OKW- dokumentacja



87

OKW w drodze uchwały, określa czas (godziny) głosowania poza lokalem wyborczym i przerwę w głosowaniu, w tym czasie w lokalu przy wykorzystaniu urny zasadniczej. Zaleca się, aby przerwę w głosowaniu zarządzić w czasie, gdy większość wyborców umieszczonych w spisie oddała głosy w lokalu wyborczym.

Przerwa w głosowaniu, o której mowa, nie stanowi podstawy do przedłużenia czasu głosowania.

Uchwałę OKW o przerwie w głosowaniu należy wywiesić na drzwiach lokalu wyborczego przed rozpoczęciem głosowania przy użyciu urny pomocniczej.

Uchwała powinna być wywieszona w taki sposób, żeby możliwe było jej odczytanie także z wózka inwalidzkiego.

GŁOSOWANIE W OBWODACH ODRĘBNYCH

- szczególne zadania OKW



88

- **Przed przystąpieniem do głosowania poza lokalem wyborczym OKW pieczętuje wlot urny zasadniczej, zaklejając go paskiem papieru opatrzonym pieczęcią OKW i podpisami jej członków.** Jeżeli OKW otrzymała jednorazowe plomby (nalepki foliowe) opatrzone unikatowym numerem, należy zabezpieczyć urnę przed niekontrolowanym otwarciem za ich pomocą. W takim przypadku każdorazowo numer plomby – nalepki foliowej, niezwłocznie po ich założeniu, powinien być wpisany przez przewodniczącego OKW lub jego zastępcę do wewnętrznego protokołu, a członkom OKW, którzy będą prowadzili głosowanie przy wykorzystaniu urny pomocniczej, wydaje protokolarnie spis wyborców, odpowiednią liczbę kart do głosowania oraz wykaz pacjentów zakładu leczniczego lub pensjonariuszy domu pomocy społecznej, którzy wyrazili wolę głosowania w pomieszczeniu, w którym przebywają. **Następnie komisja sprawdza, czy urna pomocnicza jest pusta i pieczętuje ją w sposób jak wyżej stosując plomby.**
- W trakcie przeprowadzania głosowania przy użyciu urny pomocniczej żaden z członków OKW nie może przebywać w lokalu wyborczym.
- W tym czasie lokal OKW musi być zamknięty i zaplombowany paskiem papieru opatrzonym pieczęcią komisji i podpisami jej członków.

GŁOSOWANIE W OBWODACH ODRĘBNYCH

- szczególne zadania OKW



89



Głosowanie poza lokalem komisji może prowadzić co najmniej 2/3 tj. 4 członków ustawowego składu komisji przez nią wyznaczonych, o ile to możliwe zgłoszonych przez różne komitety wyborcze; członkom komisji mogą towarzyszyć mężowie zaufania oraz obserwatorzy społeczni i obserwatorzy międzynarodowi.

OKW jest obowiązana dotrzeć z urną do każdego wyborcy, który wyraził wolę skorzystania z tej formy udziału w głosowaniu, a także umożliwić głosowanie innym wyborcom.



Wyborca po otrzymaniu kart do głosowania kwituje ich odbiór podpisem w spisie, a [członek OKW w rubryce spisu „Uwagi” umieszcza litery „UP”](#) (jako skrót od nazwy „urna pomocnicza”), w celu późniejszego rozliczenia kart do głosowania.

GŁOSOWANIE W OBWODACH ODRĘBNYCH

- szczególne zadania OKW



90

Po zakończeniu głosowania poza lokalem komisji członkowie OKW rozliczają się protokolarnie z otrzymanych wcześniej kart do głosowania (uwzględniając ich liczbę wymienioną w pokwitowaniu oraz liczbę znaków „UP” w spisie) uwzględniając ewentualne adnotacje „bez Sejmu” lub „bez Senatu”, zwracają niewykorzystane karty do głosowania i pieczętują wlot urny pomocniczej; zapieczętowaną urnę oddaje się pod dozór przewodniczącemu OKW, z tym że urnę należy postawić obok urny zasadniczej.

OKW sprawdza następnie, czy pieczęcie urny zasadniczej: na wlocie i na urnie, nie zostały naruszone, sporządza protokół potwierdzający dokonanie sprawdzenia, otwiera wlot urny zasadniczej i wznawia głosowanie w lokalu OKW.

GŁOSOWANIE W OBWODACH ODRĘBNYCH

- szczególne zadania OKW



91

Po zamknięciu lokalu wyborczego OKW dokonuje otwarcia urny pomocniczej przed otwarciem urny zasadniczej.

OKW po zakończeniu swojej pracy przekazuje w depozyt urzędnikowi wyborczemu akta ze swojej pracy, w tym:

- uchwałę komisji w sprawie zarządzenia zastosowania urny pomocniczej przy przeprowadzeniu głosowania,
- wykaz wyborców, którzy wyrazili chęć głosowania przy użyciu urny pomocniczej,
- uchwałę komisji w sprawie przerwy w głosowaniu,
- protokół przekazania spisu wyborców i kart do głosowania,
- protokół rozliczenia kart do głosowania,
- protokół ze sprawdzenia pieczęci urny zasadniczej.



GŁOSOWANIE W OBWODACH ODRĘBNYCH - wzory dokumentów - załączniki do Wytycznych

Załącznik nr 1

92

WZÓR

Uchwała Nr ...
Obwodowej Komisji Wyborczej Nr ... w
z dnia ... października 2019 r.

w sprawie zarządzenia zastosowania urny pomocniczej przy przeprowadzeniu głosowania.

Na podstawie art. 44 § 1 ustawy z dnia 5 stycznia 2011 r. — Kodeks wyborczy (Dz. U. z 2019 r. poz. 684), po uzgodnieniu z Okręgową Komisją Wyborczą w, uchwała się, co następuje:

§ 1

Obwodowa Komisja Wyborcza Nr w zarządza zastosowanie urny pomocniczej przy przeprowadzeniu głosowania w wyborach do Sejmu Rzeczypospolitej Polskiej i do Senatu Rzeczypospolitej Polskiej zarządzonych na dzień 13 października 2019 r.

§ 2

W głosowaniu za pomocą urny pomocniczej mogą wziąć udział osoby obłożnie chore oraz osoby mające trudności w poruszaniu się, które wyrażą wolę głosowania w ten sposób.

§ 3

Uchwała wchodzi w życie z dniem podjęcia i podlega podaniu do wiadomości wyborców przez wywieszenie na drzwiach lokalu wyborczego.

(pieczęć
Komisji)

.....
(Przewodniczący lub Zastępca Przewodniczącego)
Obwodowej Komisji Wyborczej Nr
W
.....
(podpis Przewodniczącego lub Zastępcy Przewodniczącego)

GŁOSOWANIE W OBWODACH ODRĘBNYCH - wzory dokumentów



94

Załącznik nr 3

WZÓR

Uchwała Nr ...

Obwodowej Komisji Wyborczej Nr ... w
z dnia ... października 2019 r.

w sprawie przerwy w głosowaniu w lokalu Komisji w celu przeprowadzenia głosowania przy użyciu urny pomocniczej.

Na podstawie § 4 ust. 3 regulaminu obwodowych komisji wyborczych, stanowiącego załącznik nr 3 do uchwały nr 139/2019 Państwowej Komisji Wyborczej z dnia 22 sierpnia 2019 r. w sprawie regulaminów okręgowych i obwodowych komisji wyborczych powołanych do przeprowadzenia wyborów do Sejmu Rzeczypospolitej Polskiej i do Senatu Rzeczypospolitej Polskiej (M.P. poz.), w związku z art. 44 ustawy z dnia 5 stycznia 2011 r. – Kodeks wyborczy (Dz. U. z 2019 r. poz. 684), uchwała się, co następuje:

§ 1

Obwodowa Komisja Wyborcza Nr w zarządza przerwę w głosowaniu w lokalu Komisji w celu przeprowadzenia głosowania przy użyciu urny pomocniczej.

§ 2

Przerwa w głosowaniu w lokalu Komisji trwać będzie od godziny do godziny Na czas przeprowadzenia głosowania przy użyciu urny pomocniczej lokal Komisji będzie zamknięty.

§ 3

Uchwała wchodzi w życie z dniem podjęcia i podlega podaniu do wiadomości wyborców przez wywieszenie na drzwiach lokalu wyborczego.

(pieczęć
Komisji)

.....
(Przewodniczący lub Zastępca Przewodniczącego)

Obwodowej Komisji Wyborczej Nr

W

.....
(podpis Przewodniczącego lub Zastępcy Przewodniczącego)

GŁOSOWANIE W OBWODACH ODREBNYCH

- wzory dokumentów



95

Załącznik nr 4

WZÓR PROTOKÓŁ

przekazania spisu wyborców i kart do głosowania członkom Obwodowej Komisji Wyborczej Nr ... w
przeprowadzającym głosowanie przy użyciu urny pomocniczej w dniu października 2019 r.

1. Do przeprowadzenia głosowania przy użyciu urny pomocniczej wyznaczono następujących członków Komisji:
 - 1)
(imię i nazwisko, funkcja w Komisji)
 - 2)
 - 3)
 - 4)
 - 5)
2. Wyznaczonym członkom Komisji wydano:
 - 1) spis wyborców;
 - 2) karty do głosowania w wyborach do Sejmu w liczbie sztuk;
 - 3) karty do głosowania w wyborach do Senatu w liczbie sztuk;
 - 4) wykaz wyborców, którzy wyrazili chęć głosowania w wyborach do Sejmu Rzeczypospolitej Polskiej i do Senatu Rzeczypospolitej Polskiej, zarządzonych na dzień 13 października 2019 r., przy użyciu urny pomocniczej w pomieszczeniu, w którym przebywają;
 - 5) nakładki na karty do głosowania sporządzone w alfabecie Braille'a.
3. Po przeliczeniu Komisja stwierdziła, że liczba podpisów wyborców, którym wydano karty do momentu wydania spisu w celu głosowania poza lokalem Komisji, wynosiła

Podpisy członków Komisji
przekazujących dokumenty

.....
.....
.....
.....
.....

(pieczęć
Komisji)

Podpisy członków Komisji
przyjmujących dokumenty

.....
.....
.....
.....
.....

- wzory dokumentów

WZÓR

PROTOKÓŁ

rozliczenia kart do głosowania przekazanych członkom Komisji przeprowadzającym głosowanie przy pomocy urny pomocniczej



1. W dniu października 2019 r. wyznaczeni członkowie Obwodowej Komisji Wyborczej Nr w w godz. od do przeprowadzili głosowanie przy pomocy urny pomocniczej.
 2. Liczba kart do głosowania przekazanych wyznaczonym członkom Komisji dla przeprowadzenia głosowania przy użyciu urny pomocniczej wynosiła:
 - 1) w wyborach do Sejmu sztuk;
 - 2) w wyborach do Senatu sztuk.
 3. Liczba niewykorzystanych kart do głosowania zwróconych Komisji wynosi:
 - 1) w wyborach do Sejmu sztuk;
 - 2) w wyborach do Senatu sztuk.
 4. Liczba kart wydanych podczas głosowania przy użyciu urny pomocniczej (liczba podpisów w spisie wyborców, gdzie w rubryce „Uwagi” wpisano „UP”), z uwzględnieniem adnotacji „bez Sejmu” lub „bez Senatu”), wynosi:
 - 1) w wyborach do Sejmu sztuk;
 - 2) w wyborach do Senatu sztuk.
- Uwaga! Suma liczb kart z pkt 4.1 i z pkt 3.1 musi się równać liczbie z pkt 2.1 oraz suma liczb kart z pkt 4.2 i z pkt 3.2 musi się równać liczbie z pkt 2.2
5. Zaklejono i opieczętowano wlot urny pomocniczej.
 6. O godz. wznowiono głosowanie w lokalu Komisji.

Podpisy członków Komisji
przekazujących dokumenty

.....
.....
.....
.....



(pieczęć
Komisji)

Podpisy członków Komisji
przyjmujących dokumenty

.....
.....
.....
.....

GŁOSOWANIE W OBWODACH ODRĘBNYCH

- wzory dokumentów



Załącznik nr 6

WZÓR PROTOKÓŁ ze sprawdzenia pieczęci urny zasadniczej

Członkowie Obwodowej Komisji Wyborczej Nr w
potwierdzają, że w dniu ... października 2019 r. do godz., tj. do czasu wznowienia
głosowania przy użyciu urny zasadniczej, pieczęcie na urnie zasadniczej oraz na jej wlocie
zapieczętowanym na czas przerwy w głosowaniu nie zostały naruszone.

Podpisy członków Komisji

.....
.....
.....
.....
.....

