

PUBLICZNA PREZENTACJA ZAŁOŻEŃ PROJEKTU
„e-muzea – udostępnianie zbiorów muzeów”

muze^e_ea

Agenda prezentacji:

1. Powitanie uczestników

dr Anna Czarniecka, Zastępca Dyrektora NIMOZ

2. Podstawowe założenia projektu

Katarzyna Zielonka

3. Cele projektu, planowane rezultaty i wskaźniki

Alicja de Rosset

4. Charakterystyka zasobów objętych projektem

Anita Puzyna

5. Grupy docelowe projektu i ich potrzeby

Karina Chabowska

6. Harmonogram zamówień publicznych

Zbigniew Obłóza

7. Dyskusja



Marcello Bacciarelli, Portret Anny Dorothei von Medem Biron,
l. 1790-1792, Muzeum Łazienki Królewskie

Podstawowe założenia projektu



muz^e_ea

2. Konsorcjum:

1. Narodowy Instytut Muzealnictwa i Ochrony Zbiorów
2. Muzeum Historii Żydów Polskich POLIN
3. Muzeum Lubelskie w Lublinie
4. Muzeum Łazienki Królewskie w Warszawie
5. Muzeum Narodowe w Gdańsku
6. Muzeum Narodowe w Kielcach
7. Muzeum Narodowe w Warszawie
8. Muzeum Narodowe we Wrocławiu
9. Muzeum Sztuki i Techniki Japońskiej Manggha
10. Muzeum Sztuki w Łodzi
11. Muzeum Śląskie w Katowicach
12. Narodowe Muzeum Morskie

2. Podstawowe założenia projektu

Zwiększenie dostępności i wykorzystania cyfrowych zasobów muzealnych zostanie osiągnięte poprzez:

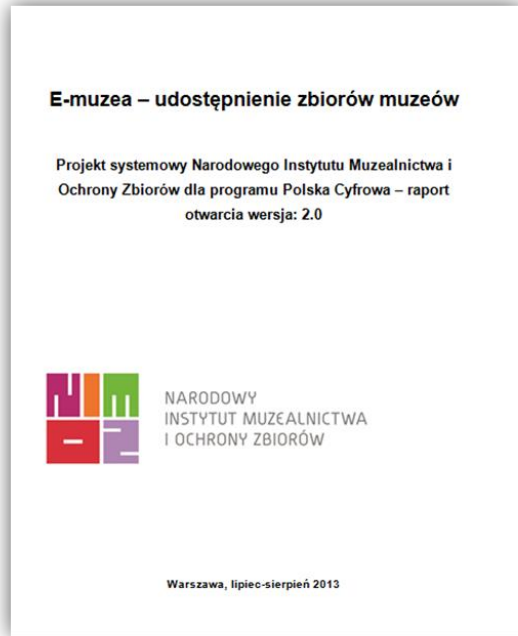
- digitalizację wybranych kolekcji muzealnych,
- budowę repozytorium cyfrowych zasobów muzealnych,
- budowę krajowego portalu zasobów muzealnych,
- promocję cyfrowych zasobów muzealnych.

Okres realizacji: 36 miesięcy

Wartość projektu: [do uzupełnienia]

Źródło finansowania: Program Operacyjny Polska Cyfrowa poddziałanie 2.3.2 „Cyfrowe udostępnienie zasobów kultury”

2. Przygotowanie projektu



- 1 stycznia 2013 r. - Centrum Kompetencji ds. digitalizacji w muzeach
- 27 września 2013 r. - Zespół Zadaniowy ds. przygotowania założeń projektu e-muzea

2. Badanie procesów digitalizacyjnych



statystyka
muzeów

2. Standaryzacja

- Standard tworzenia odwzorowań
- Obowiązkowe jednostki informacji
- Słowniki kontrolowane
- Procedury działania



2. Międzynarodowe doświadczenia



- Finlandia: The Museum 2015 Project
- Litwa: Limis - lietuvos integrali muziejų informacinė sistema
- Hiszpania: La Red Digital de Colecciones de Museos de España
- Francja: Joconde Portail des collections des musees de France

2. Międzynarodowe doświadczenia

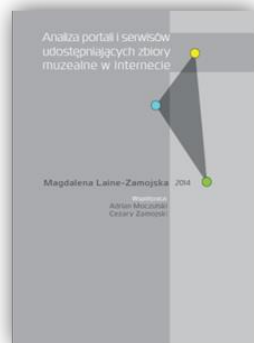
CIDOC
COMITÉ INTERNATIONAL
POUR LA DOCUMENTATION

Collections
Trust

*r***K**
D

C
GL
ITY

2. Analizy



2. Konferencje

- 5th International Euro-Mediterranean Conference (EuroMed 2014) na Cyprze
- NODEM 2014 w Warszawie
- CIDOC 2015 Documenting Diversity – Collections, Catalogues & Context w New Delhi

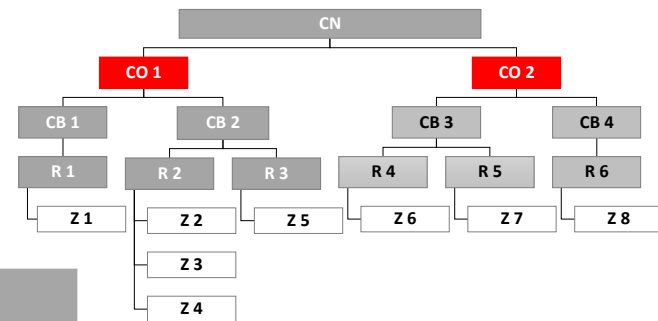


Katarzyna Kobro, Kompozycja przestrzenna 4, 1929,
Muzeum Sztuki w Łodzi

Cele projektu, planowane rezultaty i wskaźniki



3. Cele ogólne projektu

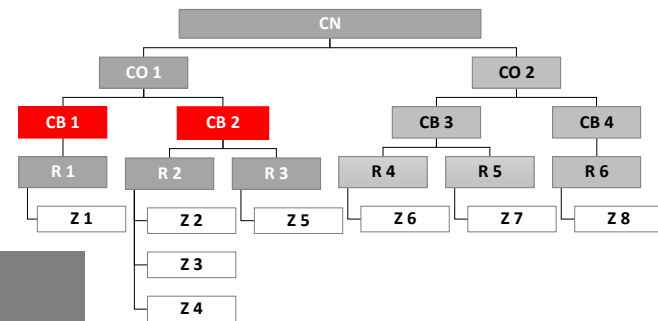


Cyfrowa dostępność i użyteczność informacji sektora publicznego

Zwiększony dostęp do cyfrowych zasobów muzealnych w Internecie

Zwiększony poziom korzystania z cyfrowych zasobów muzealnych w Internecie

3. Cele ogólne projektu

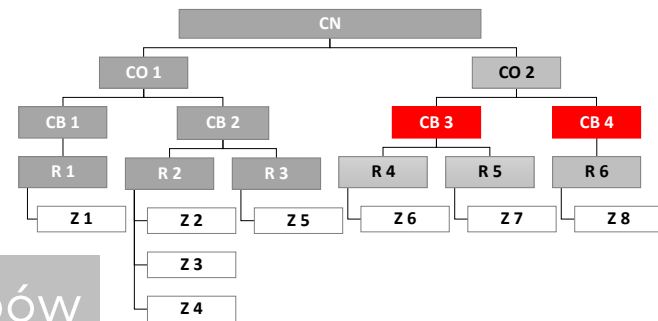


Zwiększony dostęp do cyfrowych zasobów muzealnych w Internecie

Dostosowanie kadry do potrzeb realizacji digitalizacji i upowszechniania

Zwiększona liczba zdigitalizowanych zbiorów muzealnych, które mogą być udostępnione

3. Cele bezpośrednie projektu

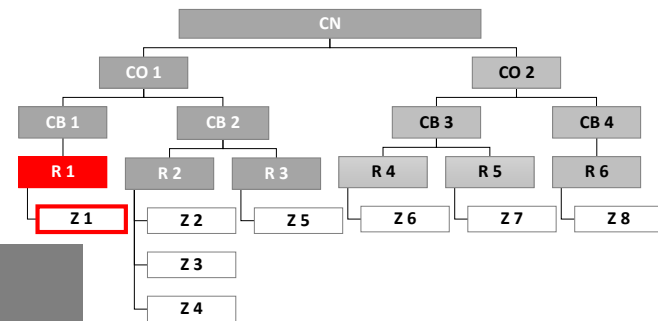


Zwiększony poziom korzystania z cyfrowych zasobów muzealnych w Internecie

Poprawa dostępu do cyfrowych zasobów muzealnych

Popularyzacja idei ponownego wykorzystania danych/informacji sektora publicznego

3. Rezultaty i działania



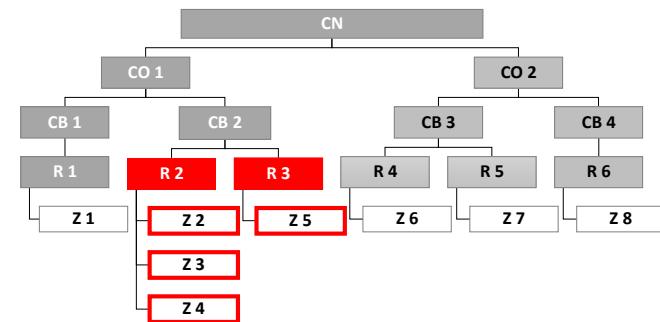
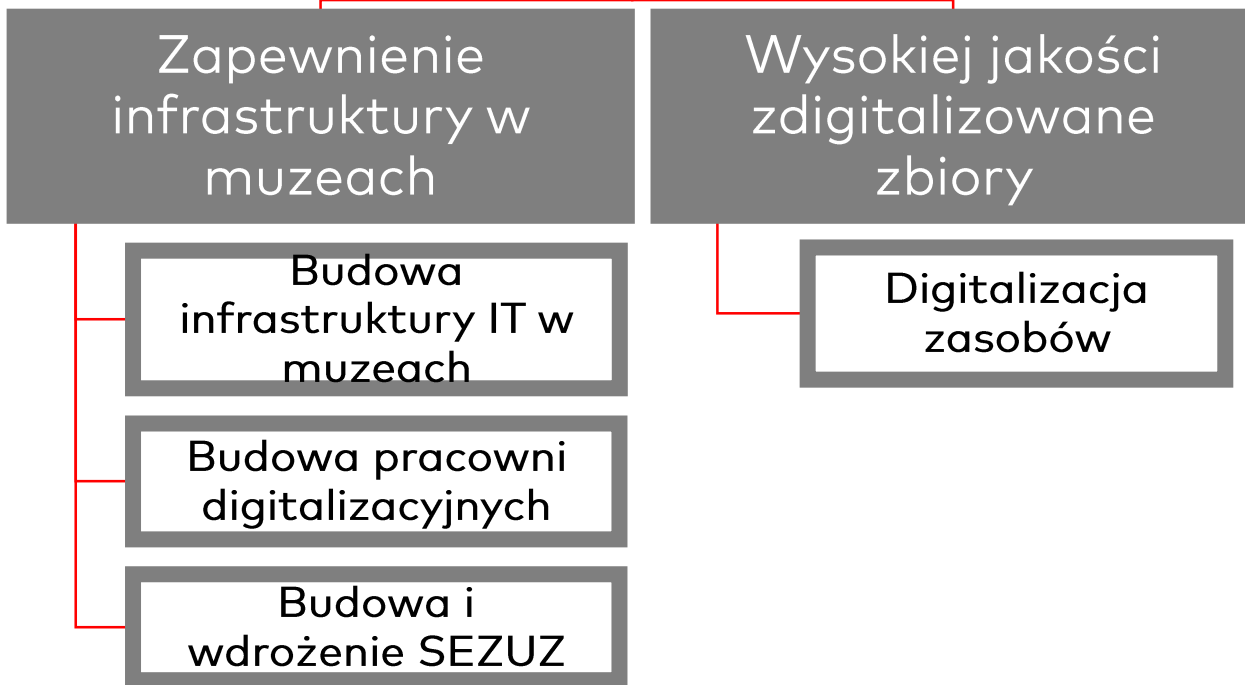
Dostosowanie kadry do potrzeb realizacji digitalizacji i upowszechniania

Podniesienie kompetencji kadry

Kształcenie i budowa bazy wiedzy

3. Rezultaty i działania

Zwiększona liczba zdigitalizowanych zbiorów muzealnych, które mogą być udostępnione



3. Rezultaty i działania

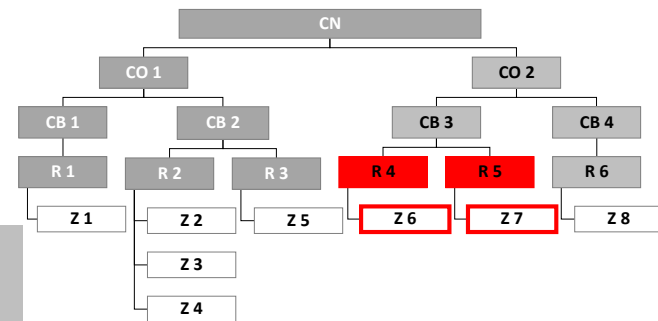
Poprawa dostępu do cyfrowych zasobów muzealnych

Powstanie portalu

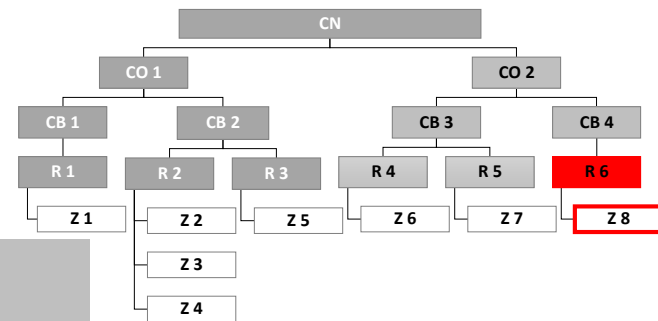
Budowa portalu

Centralna integracja zasobów cyfrowych

Budowa Repozytorium Cyfrowych Zasobów Muzealnych



3. Rezultaty i działania



Popularyzacja idei ponownego wykorzystania danych/informacji sektora publicznego

Dostarczenie odbiorcom projektu materiałów upowszechniających wiedzę dotyczącą udostępniania i ponownego wykorzystywania zasobów

Promocja udostępniania i ponownego wykorzystania zasobów muzealnych

3. Wskaźniki produktu

Liczba podmiotów, które udostępniły on-line informacje sektora publicznego	12
Liczba zdigitalizowanych dokumentów zawierających informacje sektora publicznego	43 200
Liczba udostępnionych on-line dokumentów zawierających informacje sektora publicznego	43 200
Liczba utworzonych API	2
Liczba baz danych udostępnionych on-line poprzez API	4

3. Wskaźnik rezultatu bezpośredniego

Liczba pobrań/odtworzeń dokumentów zawierających informacje sektora publicznego

Średnio 25 pobrań /odtworzeń rocznie na dokument

Osobodni szkoleń i konferencji

1220



Sōei Ōgura, Maska teatru nō w typie kō-omote,
Muzeum Sztuki i Techniki Japońskiej Manggha

Charakterystyka zasobów objętych projektem



4. Znaczenie zasobów objętych projektem

1. Zasoby objęte projektem to część najważniejszych zbiorów muzealnych w Polsce.
2. Mają duże znaczenie w zakresie poznania i kształtowania wiedzy o historii i kulturze polskiej.
3. Zasoby objęte projektem posiadają dużą wartość pamiątkową i archiwalną, z których prezentowano publiczności jedynie część.
4. Zasoby objęte projektem posiadają duże walory artystyczne, naukowe, edukacyjne i komercyjne.

4. Zasoby objęte projektem

Zasoby objęte projektem to wybrane dobra kulturalne i naturalne zgromadzone w muzeach biorących udział w projekcie:

- obiekty o szczególnej wartości
- obiekty najbardziej reprezentatywne dla zbiorów i kolekcji muzealnych
- obiekty o szczególnej wartości, które nie są udostępniane na stałych ekspozycjach, np. z powodów konserwatorskich
- obiekty budzące szczególne zainteresowanie wśród odbiorców

4. Zasoby objęte projektem

Zasoby objęte projektem to dobra stworzone przez człowieka mające wartość historyczną i artystyczną oraz twory natury.

Są to dzieła sztuki i techniki, obiekty stanowiące źródła historyczne i archeologiczne, zbiory etnograficzne, geologiczne oraz przyrodnicze.

4. Zasoby objęte projektem

Na zasób objęty projektem składają się dzieła sztuki (dzieła malarskie, rzeźbiarskie, grafiki, rysunki, fotografie, instalacje...), wybitne przykłady rzemiosła artystycznego (meble, ceramika, szkło, tkaniny, wyroby złotnicze...), militaria i numizmaty.

Zasób objęty projektem reprezentuje obiekty pochodzące z czasów najstarszych cywilizacji do czasów obecnych. Datowanie zbiorów geologicznych przypada na: jurę górną, miocen i plejstocen.

4. Zasoby objęte projektem

Zasób składa się z artefaktów różnych kultur (zbiory archeologiczne) i wysokiej klasy dzieł artystów różnych szkół polskich i europejskich, obiektów pochodzących z różnych stron świata.

4. Zasoby objęte projektem

Zasób objęty projektem zawiera dzieła sztuki wielce zróżnicowane pod względem tematycznym, stylistycznym, a także warsztatowym.

Na całość zasobu składają się dzieła sztuki przedstawiającej (dzieła o tematyce historycznej, religijnej, alegorycznej, rodzajowej...) i abstrakcyjnej.

Są to dzieła stworzone przez dawnych wielkich mistrzów, uznanych współczesnych artystów, ale także twórców ludowych czy tzw. nieprofesjonalnych.

4. Zasoby objęte projektem

Zbiory historyczne i archiwalne objęte projektem to dokumenty z zakresu historii gospodarczej, dokumenty wojskowe, listy, rękopisy, autografy i przedmioty użytkowe.

Zasób zawiera liczne pamiątki związane z ważnymi postaciami historycznymi. Prezentuje także codzienne życie indywidualnych osób na tle ważnych wydarzeń historycznych.

4. Zasoby objęte projektem

Zasób objęty projektem zawiera przykłady zbiorów geologicznych. Należą do nich skamieniałości i okazy paleontologiczne.

Zasób objęty projektem zawiera także przykłady zbiorów przyrodniczych (okazy fauny morskiej).

4. Zasoby objęte projektem

Zasób objęty projektem zawiera przykłady zbiorów technicznych, na które składają się dawne narzędzia pomiarowe i naukowe.

W skład zespołu zabytków techniki wchodzi statki oraz przedmioty stanowiące ich wyposażenie.

4. Zasoby objęte projektem

Rodzaj zasobu	Liczba obiektów
sztuka	21 474
historia	2 534
archeologia	1 690
etnografia	2 049
militaria	102
numizmaty	8 628

4. Zasoby objęte projektem

Rodzaj zasobu	Liczba obiektów
technika	1 332
przyroda	256
geologia	50
fotografia	3064
kartografia	39
archiwalia	802

4. Obszar udostępniania zasobu

Wszystkie obiekty będą prezentowane na portalu w formie odwzorowań cyfrowych wraz z opisem metadanowym.

Część także z notą popularyzatorską.



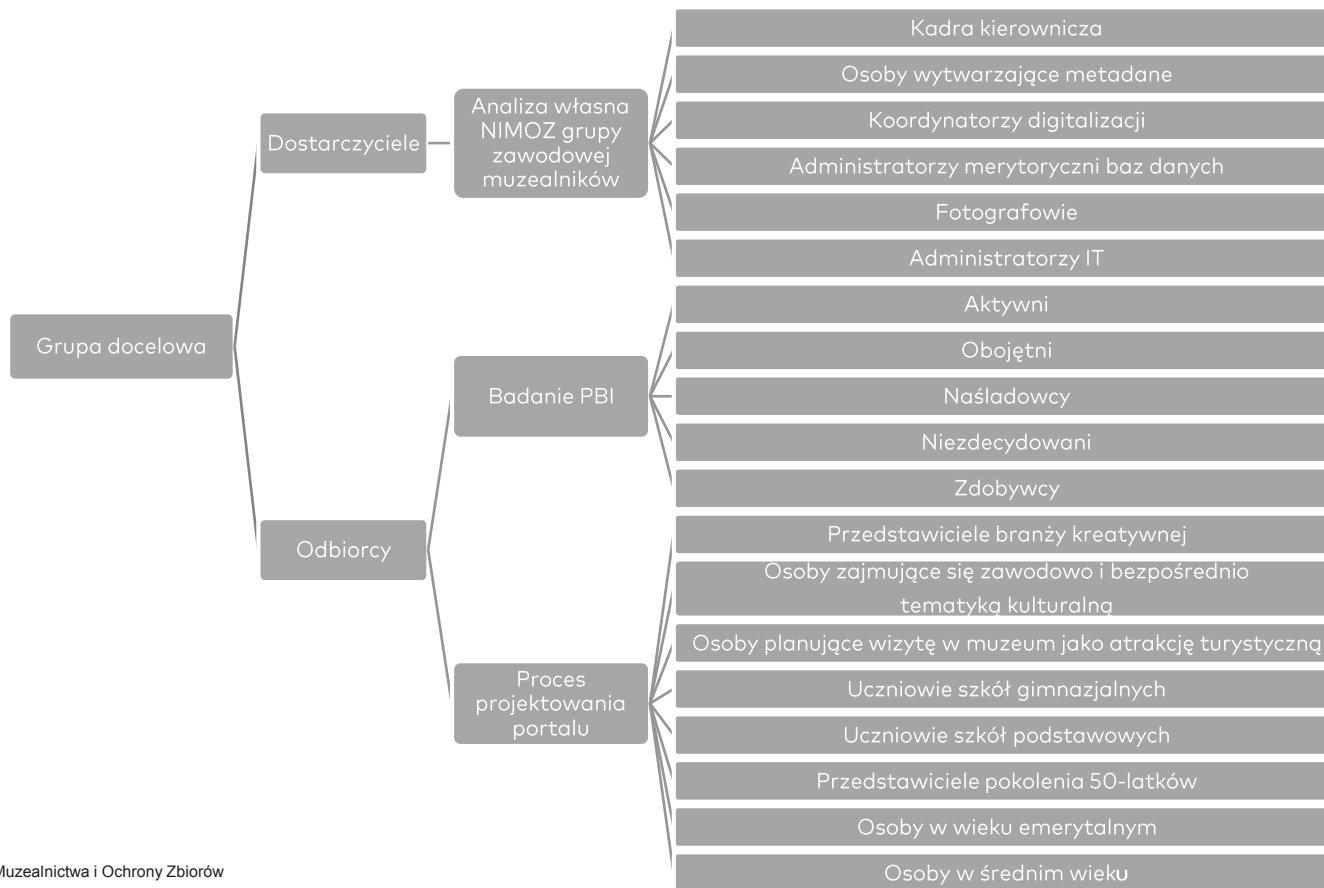
Gdańsk, ul. Grobla IV, róg Straganiarskiej – wiosna 1946 r.,
fot. Wiesław Gruszkowski, Muzeum Narodowe w Gdańsku

Grupy docelowe projektu i ich potrzeby

5. Grupy docelowe

Odbiorcy projektu zostali zdefiniowani na etapie prac przygotowawczych do projektu, a także opracowywania założeń funkcjonalności portalu oraz w wyniku przeprowadzenia analizy społeczno-gospodarczej w obszarze digitalizacji i udostępniania zasobów kultury.

5. Grupy docelowe



5. Dwie grupy odbiorców końcowych

- społeczeństwo jako odbiorcy treści portalu, ale i możliwi współdostarczyciele usług w formie prosumenckiej
- muzealnicy, jako odbiorcy i jednocześnie osoby odpowiedzialne za wytwarzanie treści

5. Grupa docelowa – muzealnicy

Jedną z grup docelowych stanowi grupa zawodowa muzealników. Występują oni w roli zarówno odbiorców oferowanych produktów projektu, jak i przyszłych dostawców zasobów na etapie utrzymania projektu.

5. Grupa docelowa - muzealnicy

W wyniku ankiet i analiz zdefiniowano sześć grup muzealników zaangażowanych w proces digitalizacji:

- kadra kierownicza
- osoby wytwarzające metadane
- koordynatorzy digitalizacji
- administratorzy merytoryczni baz danych
- fotografowie
- administratorzy IT

5. Grupa docelowa - muzealnicy

Głównymi potrzebami określonymi przez grupę dostarczcycieli – muzealników jest podniesienie kompetencji kadry oraz centralna standaryzacja digitalizacji.

Odpowiedzią na te potrzeby będzie dedykowana oferta szkoleniowa oraz wprowadzenie minimalnych norm wytwarzania metadanych i odwzorowań oraz odpowiednich narzędzi do wytwarzania danych i zarządzania zasobami.

5. Grupa docelowa - odbiorcy

Analiza wykonana przez Polskie Badania Internetu została przeprowadzona na reprezentatywnej grupie internautów aktywnie korzystających z dóbr kultury. Wydzielono pięć segmentów opisujących internautów: aktywni, obojętni, naśladowcy, niezdecydowani oraz zdobywcy.

5. Grupa docelowa - odbiorcy

W procesie projektowym wykorzystano szereg metod, głównie z obszaru projektowania usług, który stawia użytkownika w centrum.

Z 50 potencjalnych grup użytkowników, ostatecznie scharakteryzowano osiem wąskich grup potencjalnych użytkowników portalu.

5. Grupa docelowa - odbiorcy

- przedstawiciele branży kreatywnej
- osoby zajmujące się zawodowo i w sposób bezpośredni tematyką kulturalną
- osoby planujące wizytę w muzeum
- uczniowie szkół gimnazjalnych
- uczniowie szkół podstawowych
- przedstawiciele pokolenia 50-latków
- osoby w wieku emerytalnym
- osoby w średnim wieku

5. Grupa docelowa - odbiorcy

Głównymi potrzebami określonymi przez grupę odbiorców jest łatwiejszy dostęp i możliwość wykorzystania zasobów kultury.

Odpowiedzią na te potrzeby będzie zwiększenie dostępności zasobów poprzez Internet, poprawa jakości prezentowanych danych, a także popularyzacja wykorzystania cyfrowych zasobów muzealnych.



Lucas Cranach St., Ewa, ok. 1531
Muzeum Narodowe we Wrocławiu

Harmonogram zamówień publicznych

6. Harmonogram zamówień publicznych

Przedmiot zamówienia	Tryb	Liczba	Wszczęcie postępowania	Podpisanie umowy	Odbiór zamówienia	Kwota zamówienia
0.1. Doradztwo w zarządzaniu i techniczne	PN	1	2016-07-01	2016-09-30	2016-09-30	1 640 000 zł
1.2. Opracowanie i udostępnienie kursów e-learning	PN	1	2016-07-01	2016-08-31	2017-06-30	140 000 zł
1.3. Budowa i udostępnienie platformy Bazy Wiedzy	PN	1	2016-07-01	2016-09-30	2017-06-30	135 000 zł
2.1. Budowa i dostosowanie pomieszczeń technicznych w Muzeach	TK (PN)	8	2016-07-01	2016-10-31	2017-02-28	345 739 zł
2.2. Zakup i wdrożenie infrastruktury IT	PN	1	2016-07-01	2017-01-31	2017-03-31	1 946 732 zł
2.3. Zakup sprzętu komputerowego i oprogramowania	PN	1	2016-07-01	2016-12-31	2017-03-31	470 115 zł
3.1. Modernizacja/ adaptacja/ budowa pomieszczeń pracowni	TK (PN)	8	2016-08-01	2016-10-31	2017-02-28	276 546 zł
3.2. Zakup wyposażenia fotograficznego	PN	1	2016-08-01	2016-11-30	2017-04-30	1 304 044 zł
4.1. Przygotowanie, budowa i wdrożenie systemu do ewidencji SEZUZ. Dostawa sprzętu IT	PN/PO	1	2016-08-01	2016-11-30	2018-02-28	16 437 758,20
7.1. Budowa programu zarządzania danymi cyfrowymi RECZM. Dostawa sprzętu IT.	PN/PO	1	2016-08-01	2016-11-30	2018-02-28	16 437 758,20
6.1. Budowa platformy do udostępniania zasobów i informacji o muzeach	PN/PO	1	2017-04-01	2017-07-31	2019-01-31	7 100 000,00
6.2.5 Redakcja tekstów na portal	PN/TK	1	2016-12-01	2017-02-28	2018-12-31	93 713,00
6.2.6. Tłumaczenia portalu	PN	1	2018-07-01	2018-09-30	2019-12-31	676 000,00
7.2.2 Zakup usług serwerowni kolokacyjnej	PN	1	2017-01-01	2017-04-30	2017-05-01	131 660,00
7.2.3. Adaptacja serwerowni NIMOZ	PN	1	2016-08-01	2017-11-30	2017-04-30	360 000,00
9.1.3 Budowa relacji z mediami	PN	1	2016-07-01	2016-08-31	2019-04-30	1 150 800,00
9.1.4 Stworzenie i opracowanie materiałów fotograficznych, filmowych, spotów, prezentacji multimedialnych, aplikacji	PN	1	2016-07-01	2016-08-31	2019-03-31	350 000,00
9.1.5 Opracowanie IW projektu, produkcja informacyjno-promocyjnych materiałów drukowanych, brandingowych oraz wystawienniczych	PN	1	2016-07-01	2016-08-31	2019-03-31	390 000,00
9.1.7 Publikacje. Usługi wydawnicze	PN	1	2016-09-01	2016-10-31	2019-06-30	170 000,00
9.2.1 Organizacja konferencji, eventów, spotkań, konkursów	PN	1	2018-02-01	2018-04-30	2019-05-31	432 000,00
9.3.1 Kampania reklamowa portalu w mediach	PN	1	2018-07-01	2018-09-30	2019-06-30	738 000,00

Dziękujemy

muz^e_ea⁻